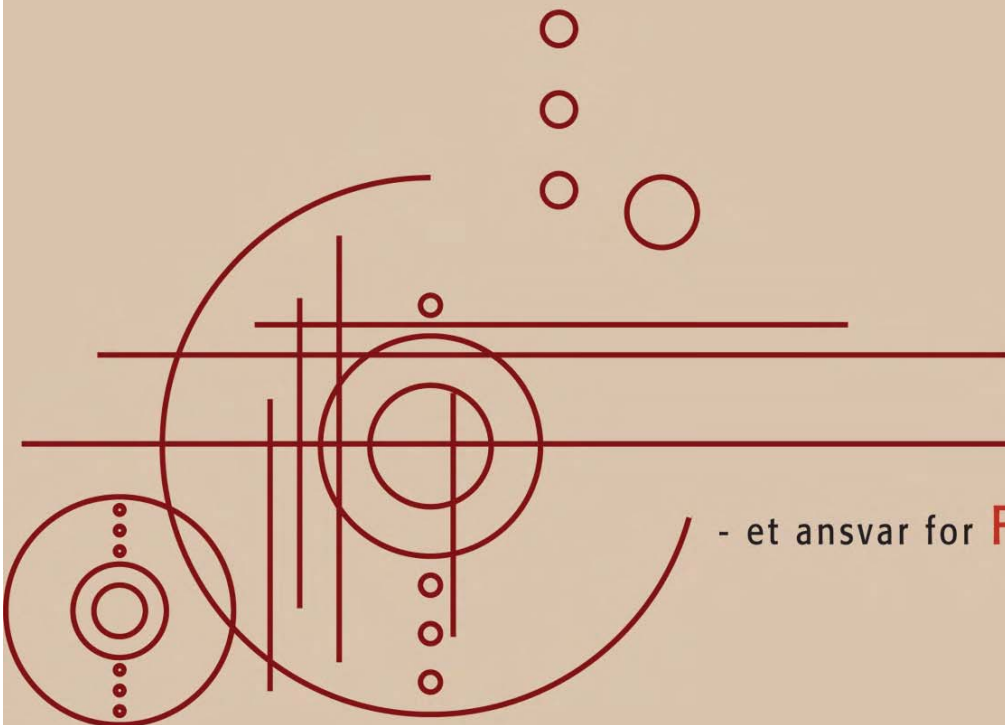


# Regionalt Utviklings- Program 2011



- et ansvar for **FYLKESTINGET**  
i Nord-Trøndelag



[www.ntfk.no](http://www.ntfk.no)

# Innhold

|  |           |
|--|-----------|
| <b>1. Innledning</b> .....   | <b>1</b>  |
| 1.1 Politisk grunnlag .....  | 1         |
| 1.2. Forvaltningsreformen.....   | 2         |
| 1.3 Viktige partnerskap .....  | 3         |
| 1.4 Regionale samarbeid i Nord-Trøndelag .....                           | 3         |
| 1.5 Sentrale perspektiv .....  | 5         |
| 1.6 Hvem gjelder føringene i programmet for?.....                        | 6         |
| <b>2. Regionalt Utviklingsprogram – strategisk del</b> .....             | <b>7</b>  |
| 2.1 Hovedmålet i det regionale utviklingsarbeidet 2009-2012 .....        | 7         |
| 2.2 Et tydelig næringsperspektiv .....                                   | 7         |
| 2.3 Oppvekstkommisjonen .....  | 8         |
| 2.4. Konjunktursituasjonen og utviklingen i fylket.....                  | 8         |
| 2.5 Strategiske innsatsområder i 2011.....                               | 9         |
| 2.5.1 Verdiskaping og kompetanse.....                                    | 9         |
| 2.5.2 Verdiskaping gjennom bruk av naturressursene .....                 | 12        |
| 2.5.3 Kommunikasjoner/infrastruktur .....                                | 15        |
| 2.5.4 Livskvalitet.....  | 17        |
| 2.6 Prinsipper for bruken av virkemidler.....                            | 19        |
| 2.7 Resultat- og effektmåling .....                                      | 19        |
| 2.8. Regional satsing Indre Namdal .....                                 | 20        |
| 2.9. Regional satsing i kystkommunene i Namdal.....                      | 20        |
| <b>3. Utviklingsområder med egne økonomiske rammer</b> .....             | <b>21</b> |
| 3.1 Bedriftsutvikling – Innovasjon Norge .....                           | 21        |
| 3.2 Samarbeid med andre regioner .....                                   | 21        |
| 3.2.1 Territorielt samarbeid (Interreg) .....                            | 21        |
| 3.2.2 Samhandling i Trøndelag.....                                       | 22        |
| 3.2.3 Landsdelsutvalget for Nord-Norge og Nord-Trøndelag (LU).....       | 22        |
| 3.3 Omstillingskommuner .....  | 23        |
| 3.4 De videregående skolene som utviklingsaktør .....                    | 24        |
| 3.5 Kommunalt tiltaksarbeid.....   | 24        |
| 3.6 Sørsamisk språk, næring og kultur .....                              | 25        |
| 3.7 Kompensasjonsmidler for differensiert arbeidsgiveravgift .....       | 26        |
| <b>4. Oversikt over fylkeskommunale utviklingsmidler 2011</b> .....      | <b>27</b> |
| <b>Vedlegg</b>   |           |
| 1. Satsinger og flerårige prosjekter i 2011 .....                        | 28        |
| 2. Veiledning til søkere om tilskudd fra fylkeskommunen gjennom RUP..... | 33        |
| 3. Om felles fylkesplan for Trøndelag 2009-2012 .....                    | 34        |
| 4. Mål- og resultatstyring i RUP 2011 .....                              | 36        |
| 5. Andre utviklingsmidler .....  | 38        |
| 6. Retningslinjer for bruk av regionale/kommunale fond i 2011.....       | 40        |
| 7. Sentrale planer, stortingsmeldinger mv .....                          | 41        |
| 8. Statistikk.....   | 42        |

## **Regionalt Utviklingsprogram for Nord-Trøndelag 2011**

Vedtatt i Fylkestinget 9.12. 2010, sak 10/77

**Journalsak NTFK 10/03190**

Layout: NTFK Regional utviklingsavdeling  
Trykk: NTFK Kopisenteret

## Forord

Regionalt utviklingsprogram for Nord-Trøndelag 2011 (RUP) er et verktøy for en helhetlig utviklingspolitikk. Programmet er et godt utgangspunkt for arbeidet for en positiv samfunns- og næringsutvikling i Nord-Trøndelag.

Forankring og eierskap er avgjørende for å lykkes, og fylkesrådet har tro på partnerskap som metode i utviklingsarbeidet. RUP er ikke fylkeskommunens, men regionens dokument. Kommunene og RUP-partnerskapet er våre viktigste samarbeidspartnere i utvikling og oppfølging av programmet.

Nord-Trøndelag er et fylke med mange muligheter, men også utfordringer. Samfunnet er i endring som følge av store strukturendringer i landbruket. Industrimiljøene våre er sårbare, og sterkt påvirket av konjunktursituasjonen. For å møte utfordringene, er fokus og prioritering avgjørende. Det regionale utviklingsarbeidet må i 2011 ha sterk fokus på næringsutvikling og programmets tydelige næringsperspektiv er derfor videreført.

Det er en balanse mellom hvor stor andel virkemidler som legges ut til andre aktører og det å ha slagkraftige virkemidler på fylkesnivå. Behovet for større og ressurskrevende satsinger på enkelte steder, og de omfattende utfordringene som landbruket og industrimiljøene sliter med, viser nødvendigheten av å ha slagkraftige virkemidler og tilstrekkelig handlingsrom på fylkesnivå som kan virke på tvers av bransjer og kommunegrenser.

Fylkesrådet er opptatt av kommunenes muligheter for aktivt lokalt næringsutviklingsarbeid. Programmet representerer en omfattende satsing på kommunene gjennom omstilling, namdalssatsingen og tildeling av fond. Fylkesrådet ønsker fortsatt premiering av regionale fond fordi det styrker kompetanse og kapasitet og bidrar til grenseoverskridende perspektiver. Men penger alene skaper ingen utvikling. Når deler av fylket har en arbeidsledighet nede i 1,5%, viser det at like viktig som økonomiske ressurser er kompetanse og arbeidskraft for å få etablert gode prosjekter.

Det regionale utviklingsarbeidet innebærer ulike satsinger på entreprenørskap. På tross av denne innsatsen har fylket for få bedrifter som vokser. Et viktig grep i 2011 er å diskutere hva som må til for å skape vekstbedrifter, og spisse innsatsen på entreprenørskap. Fylkesrådet ønsker å holde trykket oppe på ungdomssatsingen. Oppvekstkommisjonen la i 2010 fram sine anbefalinger. RUP vil ikke være hovedverktøyet for denne oppfølgingen, men gode og spennende prosjekter i samsvar med prioriteringene i RUP er aktuelle for finansiering gjennom programmet.

Bredbånd og mobildekning er nødvendig infrastruktur for både næringsliv, innbyggernes bolyst og for at fylket skal være attraktivt for ungdom. Målet er full bredbåndsdekning. Her handler det om å klargjøre prosjekter lokalt, konkretisere løsninger og ha dialog med statlige myndigheter.

På vegne av det nord-trønderske partnerskapet vil jeg ønske oss lykke til med arbeidet i 2011!

Steinkjer den 16. november 2010

Ingvild Kjerkol  
fylkesråd for regional utvikling



## 1. Innledning

---

Regionalt Utviklingsprogram (RUP) for Nord-Trøndelag er grunnlaget for en koordinert utviklingspolitikk for fylket. Programmet angir hovedretningen for utviklingsarbeidet, og legger samtidig økonomiske rammer for sentrale utviklingsaktørers virkemiddelbruk. RUP har et bredt samfunnsperspektiv, men næringsperspektivet er det mest sentrale.

### 1.1 Politisk grunnlag

Programmet er i utgangspunktet ettårig (2011), men hovedretningen ligger fast i perioden 2009-2012. RUP 2011 bygger på:

- Føringer fra staten, bl.a. tildelingsbrev fra Kommunal- og regionaldepartementet til fylkeskommunen
- Felles fylkesplan for Nord-Trøndelag, Sør-Trøndelag og Trondheim kommune 2009-2012
- Fylkesrådets politiske plattform 2007-2011
- Møter med kommuner/regionråd vår/sommer 2010, samt møte med kommunene og RUP-partnerskapet høsten 2010 ("Sannanmøtet")
- Ungdomskonferansen (årlig)
- Økonomistrategier i Fylkestinget juni 2010

Under gjengis de viktigste føringene fra disse prosesser/dokumenter:

#### Felles fylkesplan

Hovedretningen i RUP er i tråd med vedtatt fylkesplan. Fylkesplanen har vært gjenstand for en omfattende prosess og ligger til grunn, ikke bare for en koordinert utviklingspolitikk for Trøndelag, men også for aktørenes egne utviklingsplaner.

Felles fylkesplan gir følgende viktige strategiske føringer;

- Mennesket – Trøndelags viktigste ressurs
- Samhandling og forståelse mellom by og land
- En bærekraftig utvikling og verdiskaping
- Trøndelags største fortrinn.

Felles fylkesplan har analysert Trøndelags viktigste fortrinn:

- Teknologi, forskning og utdanning
- Kulturutfoldelse og opplevelser
- Naturressurser og matsatsing

RUP for Nord-Trøndelag løfter fram og videreutvikler de områdene som er viktige for Nord-Trøndelag. (Det vises til Felles fylkesplan 2009-12)

Det er igangsatt arbeid med en regional planstrategi. Denne består av en overordna planstrategi felles for Trøndelag, og fylkesvise planstrategier. Disse vedtas i 2012.

#### Fylkesrådets politiske plattform

Fylkesrådets politiske plattform for 2007-2011, "**Med blikket mot framtida**" bygger på tre grunnleggende hjørnesteiner; **Ungdom, miljø og næringsliv**. Disse er gjennomgående perspektiv for RUP2011.

### Fylkestinget

Ved behandlingen av fylkeskommunens økonomistrategi 2011-2014 gjorde fylkestinget følgende vedtak: *"Det er overordnet viktig at regionale utviklingsmidler brukes der effekten er størst, og et tydeligere næringsfokus må være riktig. For at midlene skal brukes slik at de gir størst virkning, er det svært viktig at det utvikles gode redskaper for måling av resultater."* (se kap. 2.7)

### Møter med kommuner/regionråd

Fylkesrådet gjennomførte våren/sommeren 2010 en møterunde med kommuner/regionråd. Som sentrale utviklingspartnere deltok Innovasjon Norge og Fylkesmannens landbruksavdeling i møtene. Møtene ga viktige føringer på arbeidet oppsummert ved;

- Infrastruktur (bredbånd, mobildekning og stedsutvikling)
- Ungdomsprosjekter
- Boligutvikling – lav annenhåndsverdi av boliger – i distriktene
- Synspunkter på kommunale/regionale fond
- Kultur og attraktivitet, både i bolyst og nærings sammenheng

### Signaler fra ungdomskonferansen 2010

Ungdomskonferansen 2010 ble gjennomført med ca. 140 ungdommer og politikere fra hele fylket. Årets tema var *"Oppvekst – og barnlig glede. La ungdommen lede! Oppmuntring – og voksen tru. Her er min heim – her vil æ bu!"*

Følgende hovedsatsninger ble utviklet og presentert:

- Dialog og samarbeid mellom ungdommene og kommunestyrene i fylket
- Kollektivtransport: Bedring av busstilbudet i Namsos
- Psykisk helse: åpenhet og ufarliggjøring
- Bedre rådgivning: Kompetanseheving på rådgivningstjenesten i videregående skole
- Stemmerett for 16-åring: Ungdom skal få lov til å være med å bestemme
- Flere igjennom: Overgang Ungdomsskole – videregående skole; Fellesskap og dialog mellom kommune og fylke
- Styrke musikk og kulturlivet for de unge: Kobling amatører og profesjonelle innenfor bandmiljøet. Steinkjerfestivalen som en samarbeidspart.

Årets konferanse var preget av oppmuntring, humor og begeistring knyttet til det å være stolt av hjemlassen

## **1.2 Forvaltningsreformen**

Forvaltningsreformen trådte i kraft fra 1. januar 2010. Nord-Trøndelag inngår i et regionalt forskningsfond for Midt-Norge (se side 9). Videre eier nå fylkeskommunen sammen med de øvrige fylkeskommunene i landet, 49 % av Innovasjon Norge. På marin sektor er fylkeskommunen overført forvaltnings- og utviklingsoppgaver fra Fiskeridirektoratet. Fylkeskommunen er også konsesjonsmyndighet for oppdrettskonsesjoner (se kap. 2.9).

Fylkeskommunen er gitt nye oppgaver på landbruksområdet. Dette omfatter vektlegging av verdiskaping generelt og uttalerett til jordbruksforhandlinger og andre landbrukspolitiske saker. I tillegg er fylkeskommunen gitt forvalteransvar over midler bevilget over jordbruksavtalen til tiltak innen rekruttering, likestilling og kompetanse. Bruken av disse midlene skal sees i sammenheng med midler og tiltak i RUP for øvrig og aktuelle utviklingsbehov i landbruket. Forvaltningen av

midlene vil skje i nær samhandling med næringsens organisasjoner og med det regionale partnerskap.

Reformen har også tilført fylkeskommunen oppgaver innen viltforvaltning, friluftsliv, kultur og utdanning. På samferdselsområdet er ansvaret for store deler av vegnettet flyttet fra statlig til regionalt nivå.

### 1.3 Viktige partnerskap

Partnerskap er sentralt både i utvikling og gjennomføring av programmet. Partnerskap forstås som et forpliktende samarbeid med dialog, felles ressursinnsats og ansvarsfordeling. På noen områder er det naturlig med partnerskapsavtaler i gjennomføring av strategiene. I partnerskapene må representasjon av begge kjønn tilstrebes, jfr. likestillingsloven.

#### Kommunene i Nord-Trøndelag

Kommunene har en sentral rolle i RUP. Årlig gjennomføres regionale møter med alle kommunene i fylket for operasjonalisering og innspill. Kommunene deltar også i RUP-partnerskapet gjennom KS (Kommunesektorens interesse- og arbeidsgiverorganisasjon). Fylkeskommunen deltar på regionrådenes møter. Det inngås årlig partnerskapsavtaler med kommunene om kommunale/regionale fond.

#### RUP-partnerskapet (det strategiske partnerskapet)

Det strategiske partnerskapet knytta til RUP består av Næringslivets Hovedorganisasjon (NHO), Landsorganisasjonen (LO), Innovasjon Norge (IN), Norges Forskningsråd, Fylkesmannens landbruksavdeling (FMLA), KS, NAV Nord-Trøndelag, Høgskolen i Nord-Trøndelag (HiNT), Selskapet for Industrivekst (SIVA), Fiskeridirektoratet (FD), Nord-Trøndelag Barne- og Ungdomsråd (NTBUR) og fylkeskommunen. Fylkeskommunen har lederskapet og sekretariatet.

#### Gjennomføringspartnerskap

Gjennomføring av tiltak må skje gjennom et forpliktende samarbeid mellom partene i gjennomføringspartnerskap. Oftest vil sentrale aktører/personer i det strategiske partnerskapet avløses/suppleres med nye aktører/personer i gjennomføringspartnerskapet. (Se vedlegg 1).

#### Regionale strategiske temapartnerskap etter behov

Det vil være behov for å organisere partnerskap rundt større strategiske temaområder for å håndtere sammensatte utfordringer. Eksempler er "Tenkeloft Trøndersk landbruk" og "Marint Forum". Andre temapartnerskap kan være kultur, FoU/kompetanse, innovasjon, entreprenørskap eller ungdom. Ansvar, ressursbruk, beslutningsmyndighet og gjennomføringsansvar drøftes i felleskap og kan om nødvendig konkretiseres gjennom avtaler.

### 1.4 Regionale samarbeid i Nord-Trøndelag

I et distriktsfylke er regionalt samarbeid viktig både for å ha tilstrekkelig fagkompetanse og gode tjenester til befolkningen. I et samfunn som utvikler seg både nasjonalt og internasjonalt, er forpliktende samarbeid og regionalisering en forutsetning for å lykkes. Jo mindre enheter, jo mer sårbare for konkurranse og derav nedbygging og marginalisering. Uavhengig av størrelse vil omstillings- og tilpasningsevne være viktige faktorer for regioners konkurransevne og utvikling.

Over år er det utviklet et bredt og omfattende regionalt samarbeid i Nord-Trøndelag. Intensitet og kompleksitet varierer fra mer løslige og strategiske samarbeidskonstellasjoner til omfattende tjenestesamarbeid for eksempel gjennom samkommuner. Under gis en oversikt (ikke utfyllende) over viktige samarbeidsregioner, og noen karakteristika ved dem:

**Midtre-Namdal samkommune** (Namsos, Overhalla, Namdalseid og Fosnes)  
Fra 2010 etablerte disse fire kommunene Midtre-Namdal samkommune. Kommunene samarbeider også om regionalt næringsfond.

**Indre-Namdal regionråd** (Røyrvik, Namsskogan, Grong, Lierne, Høylandet og Snåsa)  
Kommunene har et regionalt samarbeid både knytta til planlegging, tjenester og regionalt utviklingsarbeid (bl.a. regionalt næringsfond). Basis for samarbeidet er en egen fylkesdelplan for regionen.

**Kystgruppen** (Vikna, Nærøy og Leka)  
Kommunene har et regionalt samarbeid knytta til utviklingsstrategier og regionalt utviklingsarbeid (bl.a. regionalt næringsfond). Fra 2010 er det iverksatt et regionalt omstillingsarbeid som omfatter alle de tre kommunene (se kap. 3.3).

**Værnesregionen** (Frosta, Meråker, Stjørdal, Malvik, Tydal og Selbu)  
Samarbeidet går over fylkesgrensa, og det er satt i gang arbeid med et handlingsprogram for regional utvikling og interessepolitikk. Næringsalliansen i Værnesregionen (næringsforeninger i kommunene) legger fram forslag til strategier og konkrete tiltak som skal behandles politisk i kommunene. Handlingsprogrammet, eller felles strategisk næringsplan (SNP) for regionen, skal harmoniseres med fylkesplaner og SNP for Trondheimsregionen.

**Verdal/Levanger**  
Kommunene har et formalisert samarbeid innenfor en rekke tjenesteområder gjennom Innherred samkommune. Utviklings- og næringsssamarbeid blir nå ivaretatt på strategisk nivå som viktig del av samarbeidet.

**INVEST** (Inderøy, Verran og Steinkjer)  
Kommunene samarbeider om felles fond og ulike kommunale tjenester. I forbindelse med sammenslåingsprosessen mellom Inderøy og Mosvik kommune har Mosvik nå status som observatør i INVEST. Når det gjelder denne kommunesammenslåingen må det legges til rette for smidige overgangsordninger.

**Fosenregionen** (Leksvik, Mosvik, Ørland, Bjugn, Osen, Roan, Rissa, Åfjord)  
Dette samarbeidet går også over fylkesgrensen og kommunene samarbeider gjennom Fosen Regionråd. Dette gjelder både ulike tjenesteområder og innen strategisk planlegging for regionen. Mosvik vil gå ut av dette regionsamarbeidet når de blir sammenslått med Inderøy.

**Frostating** (Verran, Steinkjer og Inderøy, Verdal, Levanger, Frosta, Meråker og Stjørdal)  
Disse kommunene møtes årlig for å samordne overordnede strategier innen viktige enkeltsaker for regionen, bl.a. innen infrastrukturområdet.

**Region Namdal** (Namsos, Overhalla, Namdalseid, Flatanger, Fosnes, Røyrvik, Namsskogan, Grong, Lierne, Høylandet, Snåsa, Vikna, Nærøy og Leka)

Kommunene møtes to ganger pr. år. Rammvilkår, kompetanse ifb samhandlingsreformen og merkevarebygging er sentralt i dette samarbeidet. Regionalpolitiske saker, der det er viktig at regionen står samlet, tas også opp.

## 1.5 Sentrale perspektiv

I RUP er næringsperspektivet det overordnede, men i tillegg legger følgende perspektiv viktige føringer for arbeidet:

### Miljøperspektivet

Miljøperspektivet er framhevet i fylkesrådets plattform. Klima- og energiplan er vedtatt av fylkestinget i februar 2010. Ambisjonen er å redusere utslippene av klimagasser fra egen virksomhet med 50%, og bidra til 30% reduksjon i fylket som helhet. Et viktig ledd i dette arbeidet er kommunenes klimaplaner. Fylkesrådet ønsker at prosjekter som gjennomføres som en del av RUP skal sees i et slikt perspektiv, og det er et mål at alle søkere skal presentere en vurdering av prosjektets klimabelastning. (se også kap. 2.5.2.5)

### Ungdomsperspektivet

Ungdomsperspektivet er sentralt - ikke minst ut fra at fylket har mål om å framstå som attraktivt for de som skal bo og jobbe her i framtida. Det er også viktig at ungdom gis innflytelse på alle områder av samfunnslivet.

### Likestillingsperspektivet

Fylkesrådet er opptatt av at Nord-Trøndelag skal være attraktivt og gi utviklingsmuligheter for begge kjønn. Likestilling handler om en forståelse av å fremme deltakelse, påvirkning og like muligheter for alle. Erfaring viser at det fortsatt er behov for tiltak for å utvikle Nord-Trøndelag til en attraktiv region for alle. Krav om kjønnsbalansert deltakelse i alle prosesser og prosjekter er et viktig redskap for å påvirke dette arbeidet. Fylkesrådet er tydelig på dette kravet, men det er også en sentral føring for andre aktører som disponerer virkemidler gjennom programmet.

Fylkestinget vedtok i desember 2008 Strategi for likestilling og mangfold i Nord-Trøndelag. Oppfølging av strategien er et viktig ledd i ivaretagelsen av likestillingsperspektivet.

### Universell utforming

Nord-Trøndelag skal være et inkluderende fylke med plass for alle. Mennesker med nedsatt funksjonsevne skal kunne delta aktivt i samfunnslivet. Universell utforming innebærer utforming av produkter og omgivelser på en slik måte at de kan brukes av alle mennesker i så stor utstrekning som mulig, uten behov for tilpasning og spesiell utforming.

Miljøverndepartementet har pekt ut Nord-Trøndelag som et av åtte pilotfylker for universell utforming. Fylkesrådet går inn for at universell utforming som strategi skal nedfelles i regionale planer, i veiledning og veiledningsmateriell og i vilkår ved tildeling av midler gjennom RUP der det er relevant.

## 1.6 Hvem gjelder føringene i programmet for?

Føringene i RUP gjelder for alle som forvalter virkemidler direkte gjennom programmet. Det betyr ikke detaljstyring av disse aktørenes virkemiddelbruk, det skal være rom for lokal tilpasning og tiltaksarbeidet i hver enkelt kommune/ region skal kunne møte lokale utfordringer. I rapporteringen må likevel disse aktørene synliggjøre hvordan fylkesrådets politiske føring er ivaretatt.

Som ledd i en helhetlig utviklingspolitikk har programmet påvirkning på andre virkemiddelaktører som bidrar i det regionale utviklingsarbeidet, men hvor virkemidlene er mer frittstående. Gjennom RUP-partnerskapet deltar både SIVA, NAV, Fylkesmannens landbruksavdeling og Høgskolen i Nord-Trøndelag og det er viktig at disse aktørenes virkemiddelbruk og utviklingsarbeid understøtter en samlet utviklingspolitikk for fylket.

## **2. Regionalt Utviklingsprogram – strategisk del**

---

### **2.1 Hovedmålet i det regionale utviklingsarbeidet 2009-2012**

I tråd med programmets politiske grunnlag (kap.1.1) er det langsiktige hovedmålet for Regionalt Utviklingsprogram 2009-2012:

#### ***”Verdiskaping og livskvalitet i Nord-Trøndelag”***

Hovedmålsettingen har dermed både en næringsdimensjon og en bredere samfunnmessig dimensjon. Næringsmessig vekst er viktig for en positiv samfunnsutvikling.

Programmets satsinger skal bidra til økonomisk verdiskaping og et godt samfunn for menneskene som bor her - noe å leve av og noe å leve for. Menneskene er fylkets viktigste ressurs. Nord-Trøndelag er av de fylker med størst andel personer utenfor det ordinære arbeidsmarkedet. Det er en ambisjon å trekke flere av disse inn i aktivt arbeid.

I forhold til næringsdimensjonen blir det viktig å understøtte allerede sterke næringsmiljø i fylket med potensial for videre vekst og utvikling. Kunnskapsutvikling i tråd med næringslivets behov, og aktiv holdning til innovasjon og nye løsninger, er viktig for utvikling av næringslivet. Her er fylkets skoler og kunnskapsmiljø sentrale. HiNT representerer viktige basiskompetanseområder som forretningsutvikling, ledelse og personal. Ledende teknologimiljø i Trondheim må i større grad framstå som en ressurs for nordtrøndersk næringsliv, samtidig som næringslivet må øke sin forståelse for nytteverdien av disse miljøene.

Globalisering, klimatrussel, endringer i alderssammensetning og urbanisering er eksempler på globale trender som påvirker samfunnsutviklingen. Dette gir både utfordringer og muligheter. Internasjonal eksponering av næringslivet er viktig for å møte disse utfordringene. Derfor må de siste års satsinger for å skape et mer internasjonalt orientert næringsliv i regionen fortsette.

For å utvikle næring og bolyst må det legges til rette for at mennesker kan utvikle sitt talent og kreative potensial. Dette kan skje gjennom fokus på tverrfaglighet, åpenhet, toleranse og mangfold. For å lykkes med å sikre god deltakelse i samfunnslivet må forholdene legges til rette. Eksempler på tilrettelegging er offensiv satsing på universell utforming, gode veier og kommunikasjoner, og at alle deler av fylket gis mulighet til å ta i bruk de mulighetene som ny teknologi gir.

Kultur, kulturell infrastruktur og tilstedeværelse av frivillige organisasjoner er viktig for folks bolyst. Samtidig har kulturen en næringsmessig dimensjon gjennom de kulturbaserte næringene, som har et potensial i Trøndelag.

### **2.2 Et tydelig næringsperspektiv**

Fylkesrådet er opptatt av at RUP skal ha et tydelig næringsperspektiv. Det betyr at det som hovedregel skal være en næringsmessig begrunnelse for bruken av programmets virkemidler. Dette gjelder også virkemidler som legges ut til andre aktører.

I RUP 2011 videreføres målsettingen om at **90 prosent** av virkemidlene skal gå til prosjekter der målet direkte eller indirekte er næringsutvikling (se vedlegg 4). Næringsperspektivet blir derfor et viktig kriterium i vurderingen av hvilke prosjekter som skal støttes. (se kap. 2.6) Resterende 10 prosent kan gå til delfinansiering av eksempelvis kultur- og utdanningsprosjekter uten næringsperspektiv.

### 2.3 Oppvekstkommisjonen

Oppvekstkommisjonen i Nord-Trøndelag ble etablert i 2010 og har som mandat å identifisere og formulere de viktigste utfordringene for oppvekst i Nord-Trøndelag, bidra til offentlig debatt og foreslå tiltak. Kommisjonen ledes av fylkesråd for utdanning og består av 41 medlemmer som kommer fra ulike deler av fylket og skal representere et tverrsnitt av hele oppvekstområdet.

Kommisjonen har anbefalt å etablere et program med særlig oppmerksomhet på:

- Et læringsmiljø som har plass for alle og som er preget av ambisjoner og forventninger
- Strategiske og forpliktende tiltak for å styrke barn og unges grunnleggende ferdigheter i Nord-Trøndelag
- Barn og unges helse, med vekt på forebyggende tiltak, fysisk fostring og styrking av helsetjenesten
- Samordning av hele oppvekstløpet i Nord-Trøndelag slik at tiltakene kan settes inn på det tidspunkt de gjør størst nytte

Fylkestinget behandler en sak om oppvekstkommisjonen i desembermøtet 2010.

Prosjekter som er avleda av kommisjonens satsing, og som er i samsvar med prioriteringene i RUP 2011, vil være aktuelle for finansiering gjennom RUP.

### 2.4 Konjunktursituasjonen og utviklingen i fylket

Finanskrisen ble i løpet av 2010 avløst av en behersket optimisme. Situasjonen er fortsatt usikker og mange vestlige land sliter med stor gjeld og stor arbeidsledighet. Veksten fortsetter i Asia med Kina i spissen. Det skjer nå en dreining i økonomien fra vesten til østen. I tillegg til at land som Kina og India og andre blir stadig viktigere for industriproduksjonen, vil disse landene i årene framover bli stadig viktigere for produktutvikling og design.

Norge har som nasjon greid seg bra gjennom den internasjonale krisen, og det forventes vekst i økonomien også i 2011. Industriproduksjonen og eksporten øker og det er betydelig bedring i utsatte bransjer som verft og trelast.

I Nord-Trøndelag har det vært stor oppmerksomhet mot Aker Verdal, som i en lang periode har vært uten oppdrag. Dette bedret seg sterkt i løpet av 2010. Bedriften fikk flere nye kontrakter og har arbeid til langt inn i 2013. En del av dette er understell til vindmøller, hvor Aker er inne i en spennende vindklynge sammen med andre bedrifter.

Det er fortsatt gode tider innen oppdrettsnæringen både når det gjelder priser og volum. Eksporten fra Nord-Trøndelag økte med 13% de første åtte månedene i 2010 og mye av dette har sammenheng med eksport av laks.

Investeringsviljen er også til stede innen landbruk selv om mange bruk sliter med svak økonomi. Det er en tendens til at interessen for samdrifter er avtakende.

Reiselivet i fylket har hittil i år hatt en svak nedgang i antall overnattinger, men fylket har en sterk posisjon innen konferanser i Stjørdal og fisketurisme langs kysten.

Antall nyetableringer er på samme nivå som tidligere. Det er få unge bedrifter som kan vise til særlig vekst i omsetning og antall ansatte. En generell utfordring er å få opp mer innovative og internasjonale prosjekter. Andelen prosjekter med innovasjon på nasjonalt eller internasjonalt nivå som får finansiering fra Innovasjon Norge, er lavere i Nord-Trøndelag enn i resten av landet.

## 2.5 Strategiske innsatsområder i 2011

I dette kapitlet beskrives fire innsatsområder for 2011. Programmets innsatsområder vurderes årlig av hensyn til dynamikk i utviklingsarbeidet. Innsatsområdene fra 2010 har et langsiktig perspektiv, og er videreført for 2011. Det avsettes i 2011 **kr. 46.745.000** til fylkeskommunens oppfølging av innsatsområdene.

Under hvert innsatsområde er det satt opp en rekke strategier/oppfølgingspunkter. En del av disse er oppfølging av vedtatte planer, som for eksempel Reiselivsstrategi for Trøndelag og Marin Strategiplan.

### 2.5.1 Verdiskaping og kompetanse

#### Innledning

Verdiskaping og kompetanse henger uløselig sammen, og enkeltområder som er særlig viktig i denne sammenheng er:

#### 2.5.1.1 Bedre tilgangen på FoU til næringslivet

Forskning og utvikling (FoU) skjer både direkte i bedriftene og på de enkelte forskningsinstitusjoner. Nord-Trøndelag ligger lavt på forskningsstatistikken. Økt bruk av FoU er et generelt mål, og bedriftsundersøkelser i Trøndelag viser at bedriftene også ønsker dette. Det er ønskelig med et nærmere samarbeid mellom fylkets egne FoU-institusjoner og næringslivet. I den forbindelse må også fordelene i nærheten til NTNU og SINTEF utnyttes bedre. Det skal iverksettes en strategiprosess for en mer langsiktig satsing på FoU i Trøndelag.

VRI Trøndelag er en regional satsing innenfor Forskningsrådets program **Virkemidler for Regional FoU og Innovasjon (VRI)**. Satsingen har som hovedmål å fremme forskningsbasert innovasjon og verdiskaping i trøndersk næringsliv. Valgte innsatsområder er *verdikjede mat, opplevelsesnæringer og fornybar energi og miljøteknologi*. Neste programperiode er 2011-2013.

Regionale forskningsfond er etablert fra 2010 og gir nye muligheter for finansiering av regionalt relevante forskningsprosjekter som ikke kan finansieres gjennom nasjonale forskningsprogrammer. I 2011 konsentreres satsingen om samme områder som VRI Trøndelag, med tillegg av FoU knytta til offentlig sektor.

SkatteFunn er en ordning som oppmuntrer bedrifter til å sette i gang FoU-prosjekter.

IFU- (Industriell forskning- og utvikling) og OFU- (Offentlig forskning- og utvikling) kontrakter er viktige virkemidler i Innovasjon Norge som bør utnyttes bedre.

*Strategier/oppfølgingspunkter:*

- *Bruke VRI aktivt overfor næringslivet*
- *Benytte ordningen med Regionale Forskningsfond*
- *Utarbeide en langsiktig regional FoU-strategi*

#### 2.5.1.2 Innovasjonsselskapene som utviklingspartner

I 2011 har vi følgende miljøer i Nord-Trøndelag: Namdalsdagen, Kunnskapsparken Nord-Trøndelag, Proneo, Tindved kulturhage, Fiborgtangen Vekst og Leksvik Industrielle Vekst. De nevnte innovasjonsselskapene skal bidra til god samhandling mellom gründere, bedrifter og FoU-miljø og hjelpe fram gründerbedrifter som er knytta til miljøene. I løpet av 2011 kommer et nytt næringshageprogram i regi av SIVA.

*Strategier/oppfølgingspunkter:*

- *Stimulere til en større grad av samhandling mellom de ulike innovasjonsmiljøene*
- *Bidra til at innovasjonsmiljøene fyller en regional rolle*

#### 2.5.1.3 Entreprenørskapssatsing

Målet for entreprenørskapssatsingen er å bidra til økt omfang av lønnsomme etableringer. Innovasjon Norge prioriterer entreprenørskap og disponerer virkemidler både til å støtte etablerere og til kompetansetiltak. På vegne av partnerskapet har Innovasjon Norge ansvar for etablereropplæringen.

Ungdom er en prioritert gruppe innenfor entreprenørskap. Kommunenes og skolenes entreprenørskapsarbeid, Ungt Entreprenørskap, Ung Tiltakslyst og Innovasjon Norges prosjekt Alkymisten, er viktig i denne sammenheng. HiNT har som prinsipp at entreprenørskap skal inngå i alle utdanningene. Alle lærere bør ha en aktiv holdning til entreprenørskap, og her er lærerutdanninga ved HiNT viktig.

På tross av denne innsatsen har Nord-Trøndelag lavere etableringsfrekvens enn de fleste andre fylker, og for få av de nyetablerte selskapene vokser noe særlig. Det er derfor behov for å samordne og spisse innsatsen på entreprenørskap.

*Strategier/oppfølgingspunkter:*

- *Følge opp Strategi for entreprenørskap for ungdom i Nord-Trøndelag*
- *Samordne og spisse satsinga på entreprenørskap*

#### 2.5.1.4 Økt tilgang på kvalifisert arbeidskraft

Vi vil ha befolkningsvekst i årene framover, men på grunn av aldring i befolkningen vil ikke arbeidsstyrken øke. Svært mange er utenfor den ordinære arbeidsstyrken. I Nord-Trøndelag utgjør dette en større andel enn andre fylker. Med riktig tilrettelegging kunne mange av disse være tilgjengelige i arbeidslivet.

Arbeidskraft vil på lengre sikt være en knapp ressurs. Derfor er det viktig å sette inn tiltak som bidrar til å beholde arbeidskraft i bedriftene (jfr. kap. 2.5.4.3). I denne sammenheng vil tiltak som kan bidra til økt kompetanse med tanke på

framtida være avgjørende. En rekke viktige tiltak retta mot ungdom gjennomføres for å få dem tilbake på skolen eller ut i arbeidslivet.

*Strategier/oppfølgingspunkter:*

- Gjennomføre tiltak for å få arbeidsledig ungdom ut i jobb
- Tilrettelegge for rekruttering og inkludering av utenlandsk arbeidskraft
- Bedre tilpasning mellom utdanning og arbeidslivets behov for kompetanse

#### 2.5.1.5 Internasjonaliseringsarbeid

Det internasjonale perspektivet skal være gjennomgående i utviklingsarbeidet. Globalisering, teknologisk utvikling og et åpnere marked påvirker utviklingen. Det antas at internasjonale trender i enda sterkere grad vil prege den framtidige næringsutviklingen og morgendagens bedriftsledere. Derfor må vi ha fokus på internasjonalt arbeid både gjennom oppvekst og utdanning.

Den internasjonale arbeidsdelingen utvides. Bedrifter fusjoneres eller kjøpes opp og blir dermed del av globale verdikjeder og betydningen av ny kunnskap gjennom nettverk og strategiske allianser internasjonalt øker. Vi er avhengig av stor arbeidsinnvandring og konkurransen om arbeidskraft og talenter skjerpes – også internasjonalt. Samtidig er nye energikilder og ny teknologi av avgjørende betydning for å møte klimautfordringene, og dette kan gi konkurransefortrinn for norske bedrifter. Det er grunnlag for å si at globalisering, mangel på arbeidskraft og skjerpede miljøkrav er viktige drivere for innovasjon i bedriftene.

Gjennom representasjon i over 30 land åpner Innovasjon Norge for et stort potensial for koplinger mellom næringsliv ute og hjemme. I tillegg til å bistå enkeltbedrifter, kan Innovasjon Norge skaffe kunnskap om bransjer, trender eller regioner.

*Strategier/oppfølgingspunkter:*

- Gjennomføre tiltak for å gjøre næringslivet mer internasjonalt orientert
- Følge opp Internasjonal strategi for Trøndelag

#### 2.5.1.6 Kultur og næring

I arbeidet med å utvikle regionens attraktivitet står kulturen sentralt. I den sammenheng er det viktig å legge til rette for at kulturvirksomhet i større grad sees i et næringsperspektiv.

En stadig større grad av økonomien knyttes til varer og tjenester som gir opplevelser og identitet. Kultur inngår som innsatsfaktor i andre næringer og kulturbaserte næringer utgjør en viktig del av lokal kultur og identitet.

Kultur og opplevelser kan brukes aktivt for å utvikle attraktive steder og bygder. Trøndelags mange kulturminner, landbruksbygg i kulturlandskapet, kulturmiljøer og særpregede bygningsmiljøer styrker identiteten og gir mulighet for stedsbasert næringsutvikling. Et vellykket samarbeid mellom kulturliv og næringsliv kan best utvikles når kulturliv og kulturmiljøer har en høy kvalitet som utgangspunkt. Utdanningsmiljøene i fylket har klare ambisjoner om å bidra i dette arbeidet.

*Strategier/oppfølgingspunkter:*

- Følge opp Strategiplan for kulturnæringer i Trøndelag 2009-2016

### 2.5.1.7 Reiseliv

Nord-Trøndelag har et betydelig potensial i reiselivssammenheng. Reiselivsstrategi for Trøndelag 2008-2020 har som mål at Trøndelag skal ha en vekst større enn landsgjennomsnittet og framstå som et bærekraftig reisemål. Det er trukket opp åtte strategier. Trøndelag Reiseliv AS er et viktig redskap i oppfølgingen. Et sentralt fokus er at reiselivsnæringen må ta steget fra å produsere tradisjonelle reiselivsprodukter til å samarbeide om å skape helhetlige opplevelsesprodukter som inkluderer kultur, mat, historie, natur og aktiviteter i tillegg til transport og overnatting. Oppfølging gjennom toårige handlingsplaner.

Reiselivsutviklingsarbeidet i Nord-Trøndelag skal være forankret i Trøndersk reiselivsstrategi. Det vil imidlertid være tiltak som gjennomføres på nordtrøndersk nivå, både lokalt og regionalt, for å styrke Nord-Trøndelag som reisemål. Dette gjelder spesielt innenfor strategiene tematisert produktutvikling og reisemålsutvikling. Det gjelder også å arbeide for at Nord-Trøndelag skal være synlig i den nasjonale markedsføringen i utlandet.

#### *Strategier/oppfølgingspunkter*

- *Følge opp tiltak i Reiselivsstrategi for Trøndelag 2008-2020*

## **2.5.2 Verdiskaping gjennom bruk av naturressursene**

### Innledning

Naturressursene er viktige for utviklinga i fylket; både som grunnlag for lokal sysselsetting og bosetting, og for å skaffe viktige råvarer til industri og for eksport. Det legges vekt på bærekraftig utnytting der det tas miljøhensyn slik at framtidige ressurser og miljøkvaliteter ivaretas.

### 2.5.2.1 Landbruk

Landbruket gir grunnlag for 18% av sysselsettingen i Nord-Trøndelag og er dermed avgjørende for bosetting, sysselsetting og utvikling i hele fylket. Volumproduksjonen i landbruket står sterkt, og Nord-Trøndelag har 11% av all landbruksproduksjon i landet. Næringen er preget av svak lønnsomhet og særlig innen melkeproduksjon kreves stor oppmerksomhet framover både fra næringens egne organisasjoner og fra forvaltning og veiledertjenester. Samtidig gir samfunnsutvikling og nye trender muligheter for nye produkter og tjenester. Lokal matproduksjon og natur- og kulturbasert reiseliv er eksempler på nye næringer på bygdene. Et annet eksempel er utvikling av grønne helse- og velferdstjenester som representerer et viktig område for utvikling av næringsmessig tjenesteyting. Dette inngår sammen med "Gården som pedagogisk ressurs" i "Inn på tunet"-satsinga. Dette sees også i sammenheng med entreprenørskapsarbeidet i skolesystemet.

Landbruksmelding for Trøndelag er vedtatt i fylkestingene i begge fylkene. Sentralt i vedtakene er ønske om en Handlingsplan for trøndersk landbruk. Det arbeides med å etablere et kompetanseprosjekt innen landbruket som ett tiltak i en slik handlingsplan. Landbruksmeldinga peker også på mulighetene som ligger i kulturlandskapet som grunnlag for næringsutvikling.

#### *Strategier/oppfølgingspunkter*

- *Innspill til jordbruksforhandlingene og andre landbrukspolitiske saker*
- *Utarbeide en handlingsplan for trøndersk landbruk*
- *Etablere et kompetanseprogram for trøndersk landbruk*

- *Trøndelagsfylkene som foregangsfylker for økologisk landbruk*

#### 2.5.2.2 Marin sektor

Kystområdene i Trøndelag er blant de beste i verden for havbruk.

Havbruksnæringa i Nord-Trøndelag har ca. 400 direkte sysselsatte.

Foredlingsvirksomhet og avledet virksomhet kommer i tillegg. Havbrukssektoren i fylket omsatte i 2009 for over 2 mrd. kr. Det produseres ca. 80 000 tonn laks i fylket. Av konsesjonsvolumet for laks er om lag halvparten på lokale eierhender. Oppdrettsnæringa står nå for over 40% av all eksport i Nord-Trøndelag. Trøndersk fiskeoppdrett har over år vært det mest lønnsomme og miljøbevisste i landet. Dette gjenspeiles bl.a. i utnyttelsesgrad i anleggene og helsetilstand på fisken.

Fiskerinæringa i regionen er liten i landsmålestokk, og sårbar. Fiskerinæringa viser evne til nytenkning gjennom bl.a. utnyttelse av nye fangstbare arter.

Marin Strategiplan Trøndelag er overordnet plan- og strategidokument for å oppnå økt verdiskaping på marin sektor. Planen rulleres fra 2011. I løpet av det siste året har det også vært fokus på tiltak og metodeutvikling i forbindelse med avlusing av oppdrettsfisk og forholdet til levedyktige vill-laksbestander.

Innen marin sektor er det viktig å sikre gode rammebetingelser for bærekraftig vekst i lakseoppdrett. Konsesjons- og driftsreguleringer er en viktig faktor. Den tradisjonelle fiskerinæringa vil også måtte vise oppmerksomhet.

*Strategier/oppfølgingspunkter:*

- *Følge opp tiltak i Marin Strategiplan*

#### 2.5.2.3 Fellesutfordringer på matsektoren

Matsektoren, inkludert foredling og primærproduksjon både fra sjø og land, er den største sektoren målt i verdiskaping og sysselsetting i fylket. Innen primærnæringene er det en rekke virkemidler som styrer utviklingen. Utfordringen ligger spesielt i å medvirke til gode nasjonale og lokale rammebetingelser. Landbruksmelding for Trøndelag peker på flere slike forhold. På sjømat siden er det behov for økt fokus på lokalmarkedene. Foredlingsandelen innenfor sjømatsektoren i fylket er over landsgjennomsnittet, men kan økes videre.

Fra 2011 iverksettes et nytt lokalmatprogram for utvikling av norske matspesialiteter. Regionalt er fortsatt hovedmålet å få lokalmatnæringen enda mer robust. Det er igjen behov for å styrke mobilisering og rekruttering for å kunne videreutvikle mangfoldet. Nye og etablerte bedrifter vil fortsatt være avhengig av at kompetansetilbudene utvikles i henhold til tiden og deres behov. For å kunne oppnå en større markedsadgang, er det nødvendig å jobbe fram nye distribusjonsløsninger, under forutsetning av at lokalmatbedriftene setter seg i førersetet. Oppfølging av Reiselivsstrategi for Trøndelag og et tettere samarbeid med øvrig serverings- og opplevelsesnæring vil gi økt styrke.

*Strategier/oppfølgingspunkter:*

- *Bidra til økt volumproduksjon gjennom å styrke kompetansen i både blå og grønn sektor*
- *Videreutvikle lokal mat og koble dette med reiseliv*

#### 2.5.2.4 Skogsatsingen

Skogsektoren med foredlingsindustrien i fylket er svært viktig for Nord-Trøndelag både når det gjelder økonomisk verdiskaping og eksport. Skognæringa har

imidlertid fortsatt et stort potensial for økt aktivitet og verdiskaping gjennom økt hogst, økt trebruk og aktive skogtiltak som samtidig gir klimaeffekter. Økt ressursutnyttning og verdiskaping betinger en målretta utbygging av veinettet og utvikling av rasjonelle driftsmetoder og en optimal logistikk. Skogressursene er fordelt på mange og relativt små eiendommer og det blir derfor viktig med tiltak som har fokus på skogeieren som forvalter og beslutningstaker. Skogkulturaktiviteten er i dag for lav og det må derfor legges tilrette for en aktivitetsøkning som sikrer kvalitet i framtidsskogen.

Skognæringa i Trøndelag sin virksomhetside er at næringa fortsatt skal være en av de største verdiskaperne i Trøndelag. På grunnlag av Kystskogmeldinga er det utarbeidet et felles fylkeskommunalt oppfølgingsprogram som vil gå over flere år.

*Strategier/oppfølgingspunkter:*

- *Følge opp tiltak i Kystskogmeldinga i samarbeid med aktuelle fylker gjennom fylkeskommunalt oppfølgingsprogram*
- *Følge opp samarbeidet i regi av Skognæringa i Trøndelag og i regionale skognæringsforum*
- *Støtte og utvikle kompetansetiltak i næringa*

#### 2.5.2.5 Klima og energi

Gjennom Klima- og energiplanen har Fylkestinget satt ambisiøse mål for klima- og energiarbeidet. For å nå målene må klimagassutslipp og energibruk vurderes i all menneskelig aktivitet i Nord-Trøndelag. Aller viktigst er utslipp knyttet til matproduksjon og transport, og binding i skog og tre. Økt produksjon av fornybar energi vil også være helt sentralt for å nå klimamålene.

De fleste kommunene har egne klima- og energiplaner, som skal sikre klimaarbeidet framover. Det er viktig å sikre at disse planene ses i sammenheng, blir brukt aktivt og fornyes jevnlig.

For å bidra til å styre den regionale utviklingen innen småkraftutbygging, vedtok fylkestinget i 2010 strategier for små vannkraftverk. Fra før er det vedtatt en strategi for vindkraft. En felles transportplan for Trøndelag er under utarbeidelse bl.a. for å sikre miljøvennlig transport- og infrastrukturløsninger.

Energieffektivisering er en av de viktigste og sikreste måtene å redusere klimagassutslippene på. Fylkeskommunene i Trøndelag har sammen engasjert Siemens til å utarbeide en Enøk-rapport med forslag til konkrete tiltak for å spare inn 2 TWh i løpet av 3 år blant de største produksjonsbedriftene i fylkene. Resultatet av rapporten vil bli sett opp mot energisituasjonen i Trøndelag.

*Strategier/oppfølgingspunkter:*

- *Følge opp fylkeskommunens og kommunens klima- og energiplaner*
- *Vurdere støtte til lokale småkraftprosjekter; eksterne miljøundersøkelser mv.*

#### 2.5.2.6 Mineralressurser

Prisene på mineraler har steget betydelig de siste årene. Grongfeltet er det området i Norge som har størst potensial for funn av nye forekomster av kobber og sink. En større kalkforekomst er undersøkt på Kongsmoen, og Høylandet kommune planlegger flerbrukskai og et industriområde der. Det er påvist en betydelig aplittforekomst i Finnvolddalen i Namsskogan. Her arbeides det fortsatt med å kartlegge markeder og medaktører.

Statskog har undersøkt mineralforekomstene ved Raudfjellet i Snåsa. Disse ligger i dag utenfor nasjonalparken, men dette skal vurderes på nytt i 2014. Drift av forekomstene vil gi betydelig sysselsetting i mange år, og avklaring er viktig.

En større kartlegging av grus og pukk mht. kvalitet er under gjennomføring. Selv om det satses på asfaltering av veinettet, vil vedlikehold av grusveier være en betydelig kostnad for kommunene og fylkeskommunen. Bedre grus og pukk vil gi reduserte vedlikeholdskostnader.

#### *Strategi/oppfølgingspunkt*

- *Bidra til aktuelle prosjekter for næringsutvikling basert på mineralressurser*

#### 2.5.2.7 Petroleumsressurser

Virksomheten i Norskehavet skaper stor aktivitet og ringvirkninger i hele Norskehavsregionen. Statoils økte operative virksomhet i Stjørdal er en viktig aktør for verdiskapingen i regionen. Potensialet for videre verdiskaping og økt sysselsetting basert på gass- og oljeressursene er således stor, og det er et solid grunnlag for å øke leveranseandelen fra næringslivet i regionen. Fylkeskommunen bidrar på mange arenaer for å markedsføre regionens fortrinn innen denne sektoren.

Det er økende fokus på å ta i bruk naturgassen til ulike industrielle formål, samt innen transportsektoren, og det arbeides for ny ilandføring av naturgass til Vikna.

#### *Strategier/oppfølgingspunkter:*

- *Styrke det overordnede samarbeidet og utviklingen i Norskehavsregionen basert på en bred politisk plattform gjennom Norskehavsrådet.*
- *Aktivt delta på ulike arenaer for å utvikle samarbeidet med oljenæringen og næringslivet i regionen*

### **2.5.3 Kommunikasjoner/infrastruktur**

#### Innledning

En velutviklet infrastruktur er en av de viktigste forutsetningene for å utvikle næringsliv og bolyst. Hvis Nord-Trøndelag skal konkurrere på eksportmarkedene må vi ha minst like god tilgang på kommunikasjoner som konkurrentene. Skal Nord-Trøndelag evne å konkurrere om den mest kvalifiserte arbeidskraften, og dermed også økt bosetting, må vi framstå som et fylke der tilgangen både på digital- og kulturell infrastruktur ikke setter begrensinger.

Kommunikasjoner, som kollektivtransport og digital infrastruktur, er spesielt viktig for ungdom. Fylkeskommunen har igangsatt et prosjekt hvor målsettingen er bedre kollektivtransport i distriktene. Transportbehov til ungdomsgruppen vektlegges spesielt i dette prosjektet.

RUP representerer ikke særlig omfang av økonomiske virkemidler for store fysiske utbygginger av veier, flyplasser og bane, men i utviklingssammenheng er det likevel svært viktig at området underlegges sterkt politisk fokus. Nasjonal Transportplan og Fylkesvegplanen er viktige dokumenter i denne sammenheng. Trøndelagssamarbeidet og samarbeidet gjennom Landsdelsutvalget er redskap for økt gjennomslagskraft opp mot sentrale myndigheter. Dette gjelder også Interregsamarbeidet jfr Meråkerbanen og Green Highway.

### 2.5.3.1 Utbygging av digital infrastruktur

Fylkestinget er pådriver for å bygge ut bredbånd i Nord-Trøndelag. Gjennom flere år er det gitt tilskudd til utbygging av slik infrastruktur. Likevel er det fortsatt husstander i vårt fylke som ikke er tilknyttet bredbåndsnettet. Målet er full dekning. Derfor er det fortsatt behov for slik satsing.

I sentrale områder i vårt fylke har det skjedd en omfattende utbygging av bredbåndsfiber, først og fremst i regi av NTE Bredbånd. Selv om Nord-Trøndelag ligger helt i norgestoppen når det gjelder dekning av raske bredbånd, bør fylkets ambisjoner for kvalitet og kapasitet på framtidige utbygginger være framtidsrettet. Andelen fiber kan også økes betydelig ved å se på mulighetene for å legge trekkør for bredbåndsfiber i forbindelse med utbedring og asfaltering av fylkesvegene, og når kommunene ser på mulighetene for å legge trekkør i forbindelse med gravearbeider. Gode initiativ som for eksempel "Bygdefiberprosjekter", er også eksempler på slike framtidsrettede prosjekter.

Kommunaldepartementet har de siste årene bevilget ekstramidler til fylkene (kompensasjonsmidler for bortfall av differensiert arbeidsgiveravgift) for utbygging av digital infrastruktur. Det er viktig at departementet fortsetter denne ordninga slik at næringsliv og husholdninger i distriktene kan få lik tilgang på moderne digital infrastruktur som sentrale strøk. Om utbyggingen gir grenseoverskridende effekt kan også interreg være et instrument for utbygging av bredbånd. (se også kap. 3.2.1 og 3.7)

I dialogen med kommunene påpekes at mobildekningen i fylket også er en begrensende faktor for utvikling. Der det er hensiktsmessig har derfor fylkeskommunen sett utbygging av bredbånd og mobilnett i sammenheng.

Det må føres en god dialog med kommunene og lokalt næringsliv når de konkrete prosjektene skal identifiseres og gjennomføres. Det er derfor viktig at fylkeskommunen på ulike måter bekjentgjør for aktørene mulighetsrommet som disse virkemidlene gir.

#### *Strategier/oppfølgingspunkter:*

- *Utbygging av bredbånd i områder med spredt bosetting*
- *Kombinasjonsløsninger mobil/bredbånd*
- *Langsiktig mål om raskt bredbånd i alle deler av fylket*

### 2.5.3.2 Kulturell infrastruktur

Det er avgjørende for en positiv nordtrøndersk identitetsutvikling, kulturbasert næringsutvikling og generell etableringsattraktivitet å sikre en solid kulturell infrastruktur. Med det forstår vi fysiske anlegg, arenaer og nettverk, kunnskapsutvikling og formidling.

Store anlegg for kultur, for eksempel innen idrett, genererer også økonomisk verdiskaping. Enkelte anlegg gir dessuten rom for betydelig tilleggsaktivitet knytta til nasjonale/internasjonale arrangement, reiseliv og annen næringsvirksomhet.

#### *Strategier/oppfølgingspunkter:*

- *Oppfølging av Handlingsplan for kulturminnepolitikken*
- *Oppfølging av Plan for profesjonell kunst*
- *Handlingsplan for idrett, fysisk aktivitet og friluftsliv*
- *Oppfølging av teaterstrategisk plattform*
- *Oppfølging av museumstrategisk plattform*

### 2.5.3.3 Internasjonal infrastruktur

At norske (og nordtrønderske) myndigheter og bedrifter deltar aktivt på internasjonale arenaer og gjennom dette bedrer rammebetingelsene for utvikling er viktig. Det internasjonale arbeidet foregår i nært samarbeid og arbeidsdeling mellom fylkeskommunene og et bredt partnerskap i og utenfor Trøndelag. For ungdom er det viktig å ta del i internasjonale jobb- og utdanningsmuligheter.

Internasjonal strategi for Trøndelag har fokus på ungdom, næringsliv og distriktsutvikling.

For næringslivet er målet at trønderske bedrifter skal opparbeide/tilføres tilstrekkelig kompetanse for å kunne virkeliggjøre internasjonale potensial og markedsmuligheter. Det er etablert en politisk ledet oppfølgingsgruppe.

*Strategier/oppfølgingspunkter:*

- *Oppfølging av Internasjonal strategi for Trøndelag*

## **2.5.4 Livskvalitet**

### Innledning

Nord-Trøndelags utfordring er å synliggjøre at fylket er et attraktivt bostedsalternativ både når det gjelder infrastruktur, servicetilbud og sosiale og kulturelle betingelser. Arbeidet må være rettet mot å utvikle steder hvor det både er attraktivt å bo og attraktivt å etablere seg.

Et attraktivt samfunn har et rikt tilbud av fritids- og kulturaktiviteter både som grunnlag for identitetsbygging, etableringssted og bidrag til å bedre folkehelsen. Enkeltmennesker og befolkningsgrupper har imidlertid forskjellig behov. Det er det viktig å forstå når en prioriterer utviklingsinnsatsen.

En målrettet stedsutvikling er et godt redskap for å skape kvalitativt gode fellesrom og positive opplevelser. Lokalsamfunnene må gis anledning til å fremme egen kultur og utvikle egne stedsidentiteter. Dette er vesentlig i forhold til lokal stolthet, optimistiske holdninger og videreutvikling av samfunnene basert på tilhørighet og deltakelse.

### 2.5.4.1 Stedsutvikling

Bedre livskvalitet gjennom et helhetlig fysisk, sosialt og kulturelt miljø betyr stadig mer for folk. Befolkningen og næringslivet stiller skjerpede krav til gode estetiske omgivelser og opplevelser. En videre opprusting og videreutvikling av våre offentlige rom er derfor en god investering. Mange kommuner i Nord-Trøndelag arbeider aktivt med opprusting av kommunesentrene. Prosessene er sammensatte og omfatter ofte flere utbyggingstrinn over flere år. Det er derfor riktig å videreføre og utvikle nye forpliktende partnerskap for å sikre gjennomføringen av stedsutviklingsprosjektene.

I vårt fylke har vi et godt utgangspunkt til å videreutvikle mange spennende bygnings- og kulturmiljøer i et tett samarbeid mellom private og offentlige aktører. Hittil har virkemiddelbruken vært konsentrert om opprusting av torg og handlegater som viktige møteplasser. I det videre arbeid med stedsutvikling bør vi større grad støtte sentrumsutviklingsprosjekter som fremmer det enkelte stedets identitet. Det kan videre være riktig å delta i utviklingen av helhetlige prosjekter som fremmer

selve bruken av våre torg og offentlige møteplasser fordi det er nettopp her mange av våre sosiale og kulturelle handlinger og opplevelser kan finne sted.

*Strategier/oppfølgingspunkter:*

- *Oppruste viktige offentlige fellesrom*
- *Styrke bruken av våre offentlige fellesrom*
- *Styrke stedsidentiteten*
- *Utvikle forpliktende partnerskap*

#### 2.5.4.2 Lokal samfunnsutvikling

Bolyst er et eget satsningsområde i Kommunal- og regionaldepartementet. Hovedmålet er å legge til rette for at kommunene skal bli mer attraktive å bo i og flytte til. Gjennom helhetlige prosesser med lokal samfunnsutvikling kan nye metoder utprøves for å involvere målgruppa i utviklinga. Omdømmebygging kan være et viktig verktøy i slike prosesser. I vårt fylke kan prosjekter med stort nyskapingspotensial støttes.

Prosjektet Lokal samfunnsutvikling i kommunene i Nord-Trøndelag (LUK) vil bli startet opp i 2011. Det vil støtte opp under en helhetlig tenkning omkring samfunnsutvikling i regionen og er forankret i det regionale partnerskapet og kommunene. Fokusområdene er kompetanse, rekruttering, samordning og samhandling.

#### 2.5.4.3 Folkehelse

I følge "Lov om fylkeskommuners oppgaver i folkehelsearbeidet" skal fylkeskommunen fremme folkehelse. Målet søkes oppfylt gjennom å arbeide for:

- gode oppvekstvilkår og positive utdanningsløp for alle barn og unge
- utvikling av lokalsamfunn som legger til rette for deltakelse, positive helsevalg og sunn livsstil
- reduksjon av sosiale forskjeller i helseatferd
- at folkehelseperspektivet tas inn i regionale og kommunale planer
- utvikling og bruk av formålstjenlig kunnskap og informasjon
- økt statlig, økonomisk støtte til det lokale folkehelsearbeidet.

Målet kan i liten grad oppfylles av fylkeskommunen alene, men må foregå gjennom allianser, partnerskap og økonomiske insentiver. Fylkeskommunen kan særlig bidra til å legge til rette for positive utdanningsløp for unge. På denne måten bidrar en også til reduksjon av sosiale forskjeller i helseatferd, samt styrker tilgangen til arbeidslivet. Gjennom målrettet planarbeid og kultursatsing kan fylkeskommunen bidra til å utvikle lokalsamfunn som legger til rette for deltakelse, positive helsevalg og sunn livsstil.

#### 2.5.4.4 Toleranse

Tolerante og åpne samfunn er attraktive og kreative. Nord-Trøndelag har en målsetning om et Nord-Trøndelag hvor folk verdsetter menneskelig utfoldelse og mangfold som utgangspunkt for trygghet, trivsel og utvikling.

Strategiplan for kulturnæringer 2009–2016 har diversitet som en av tre strategier. Målet med diversitet er å utvikle tiltak og arbeidsformer som fremmer bred aksept av forskjellighet og nyskaping innenfor et tolerant Trøndelag. Et tolerant Trøndelag gir de beste forutsetningene for innovasjon og etablering av nyskapede kulturnæringer.

*Strategi/oppfølgingspunkt:*

- *Utvikle toleranse som grunnleggende verdi*

#### 2.5.4.5 Kultur som attraksjonskraft

Det er viktig å gi alle innbyggere i fylket et godt kulturtilbud med mulighet for å delta og oppleve. Kulturtilbudet veksler fra kunst til folkekultur. Det skapende står sentralt i all menneskelig utvikling. Alle skal kunne delta, uavhengig av forutsetninger. Kulturdeltakelse bidrar til å utvikle skapende evner, styrker mestringsevne, livskvalitet og helse.

Sosial tilhørighet er avgjørende for opplevd livskvalitet. Oppvekstmiljøet kan være avgjørende for lysten til å etablere seg på eget hjemsted. Ungdom må være med på å utforme framtidens møtesteder og tilbud. Det er viktig å inkludere ungdom i kommunal og regional planlegging.

*Strategier/oppfølgingspunkter:*

- *Tilrettelegge for bred kulturdeltakelse for alle*
- *Bruke kulturtilbud og kulturdeltakelse som en forutsetning for lokal og regional utvikling og identitetsbygging*

## 2.6 Prinsipper for bruken av virkemidler

Virkemidlene i programmet skal gå til nye og pågående prosjekter (se vedlegg 1) i samsvar med programmets mål og strategier. **Midlene skal ikke gå til drift.**

Når det gjelder prosjektene som fylkeskommunen bevilger støtte til, ønsker fylkeskommunen å rendyrke det **tilretteleggende perspektivet**. Det må kunne sannsynliggjøres at prosjektene har en **åpenbar positiv samfunnsøkonomisk virkning** og bidrar til å oppfylle fylkesplanens mål og fylkesrådets politikk. Prosjekter som fylkeskommunen deltar i finansieringen i gjennom programmet, skal som hovedregel ha **en næringsmessig begrunnelse**.

Prosjekter må synliggjøre en **regional effekt**. Det vil eksempelvis si virkning utover en kommune. I vurdering av prosjekter som omsøkes fra enkeltkommuner vil det regionale perspektivet bli vektlagt.

Programmets midler **gir anledning til samfinansiering** med andre aktører, både private og offentlige. Omfanget av egenfinansiering fra prosjekteier og medfinansiering fra andre er nyttige indikasjoner på prosjektets samfunnsmessige verdi. Egenfinansiering kan være både i form av tid og penger.

Det bør **normalt ikke gis høyere støttesats enn 50 prosent** av prosjektets kapitalbehov. Begrunnelse for dette er hensynet til addisjonaltet (utløse annen finansiering), forankring/eierskap (egenandel sikrer forankring hos prosjekteier) og at virkemidlene rekker til flere initiativ. Tiltak rettet mot kvinner og ungdom skal prioriteres. For slike prosjekter kan støttesatsen være inntil 75 prosent.

## 2.7 Resultat- og effektmåling

Fylkestinget har bedt fylkesrådet intensivere arbeidet med å utvikle parametre for effektmåling av virkemiddelbruken gjennom RUP. Kontrollutvalget har vedtatt å avvente å gå videre med en nærmere gjennomgang av RUP inntil nasjonale

systemer for effektevalueringer foreligger. Det er imidlertid lagt opp til en effektvurdering av fylkeskommunens innsats innenfor stedsutvikling og innovasjonsselskaper. Dette er igangsatt i 2010.

Effektmåling av tilretteleggende virkemidler er en utfordring. Resultater kommer gjerne flere år etter prosjektavslutning, effekter av innsats påvirkes av eksterne forhold (eksempelvis konjunkturer) og tilretteleggende prosjekter kan være vanskelig å se målbare resultater av.

Kommunal- og Regionaldepartementet har utviklet et konkret opplegg for rapportering av resultater og effekter. Systemet er innarbeidet i vilkårene for tilskudd fra fylkeskommunen fra 1.1.2010. Etter hvert som prosjektene avsluttes vil fylkeskommunen få et bedre kunnskapsgrunnlag om virkemiddelbrukens effekter.

## **2.8 Regional satsing Indre Namdal**

Fylkesdelplan for Indre Namdal ble vedtatt 18.2.2009. Planen ble fulgt opp med et handlingsprogram hvor det framgår behov for styrking av utviklingsarbeidet for å møte de spesielle utfordringene regionen har knytta til nærings- og samfunnsutvikling, bolyst og opprettholdelse av folketall. Operasjonaliseringen av fylkesdelplanen krever en tung satsing og ekstraordinær virkemiddelbruk i Indre Namdal. I 2010 igangsatte regionen prosjektet Kunnskap og innovasjon i Indre Namdal (KiIN), et prosjekt som fordrer omfattende ressursbruk i flere år framover. Fylkeskommunens regionale satsing i Indre Namdal konsentreres om dette prosjektet i 2011. Øvrige prosjekter fra regionen behandles på ordinær måte innenfor RUP.

## **2.9 Regional satsing i kystkommunene i Namdal**

I forbindelse med tildelingen av laksekonsesjoner overfører Fiskeri- og kystdepartementet en andel av laksekonsesjonsmidlene til fylkeskommunene til fri bruk innen fylkeskommunens virksomhetsområder. Midlene avsettes som "kystutviklingsmidler" innen Regionalt Utviklingsprogram, med disposisjon over flere år.

Prinsipper for bruk av midlene:

- nærings- og samfunnsutvikling i kystkommunene
- næringsutvikling innen marin sektor
- oppfølging av Marin Strategiplan Trøndelag
- FoU-aktiviteter knytta til fiskeri- og havbruk/kystkommunene
- lokal og regional veilednings- og forvaltningskompetanse innen fiskeri og havbruk

Omfang, innretning og organisering av satsingen utvikles årlig i partnerskap med berørte kommuner.

### 3. Utviklingsområder med egne økonomiske rammer

I dette kapitlet omtales områder i utviklingsarbeidet hvor fylkeskommunen overfører midler til andre aktører. Disse satsingene er en viktig del av fylkeskommunens partnerskapsarbeid og fylkeskommunen har, i tillegg til finansieringsrollen, også viktige roller i oppfølgingen. De politiske og strategiske føringene i RUP 2011 gjelder også for oppfølging av disse områdene og forvaltningen av virkemidlene. (se spesielt kapitlene 1.1, 2.2 og 2.5)

For å ivareta likestillingsperspektivet må beslutningsorganene hos forvalterne av virkemidlene ha en sammensetning som ivaretar dette.

#### 3.1 Bedriftsutvikling - Innovasjon Norge

Innovasjon Norge (IN) eies av Nærings- og handelsdepartementet og fylkeskommunene, og har kontorer i alle fylker og i mer enn 30 land. Kontoret i Nord-Trøndelag er det redskap fylkeskommunen benytter i det bedriftsrettede arbeidet. Fylkeskommunen har i 2010 overført til sammen kr. 64.850.000 (inkl. ekstraordinære overføringer på kr. 10,6 mill.) til IN. IN disponerer også fra fylkeskommunens ramme på lån fra Regionalt utviklingsfond. IN sine tjenester er:

- *Finansiering* – IN Nord-Trøndelag disponerer lån og tilskudd til bedriftsprosjekter. Dette er nasjonale midler og landbruksvirkemidler i tillegg til bevilgningene gjennom RUP.
- *Kompetanse* - eksempler på kompetansetiltak er FRAM som skal tilføre bedriftene strategi- og ledelseskompetanse, etablereropplæring og Alkymisten som er et etablererprogram for ungdom.
- *Rådgivningstjenester* - bl.a. internasjonal markedsjekk, internasjonal markedsanalyse, handelsteknisk rådgivning, designrådgivning og råd om beskyttelse av produkter og immaterielle rettigheter.
- *Nettverkstjenester* – for eksempel arbeid i omstillingsområder og med flerbedriftsprosjekter som Bedriftsnettverk og Arena-programmet.
- *Profilerings-tjenester* – tiltak for å synliggjøre Norge og norsk næringsliv i Norge og utlandet.

IN vil i 2011 videreføre et nært samarbeid med det regionale partnerskapet. Samarbeidet med kommunene videreutvikles slik at tjenestene er koordinert og bedriftene får best mulig service. Som tidligere vil ungdom og kvinner være spesielle fokusområder i Innovasjon Norges arbeid.

Fylkeskommunen vil i 2011 overføre **kr. 51.250.000** av distriktsutviklingsmidlene og **kr. 1 mill.** fra fylkeskommunens utviklingsmidler til Innovasjon Norge til bedriftsutvikling, og **kr. 2.750.000** til transportstøtte.

#### 3.2 Samarbeid med andre regioner

##### 3.2.1 Territorielt samarbeid (Interreg)

Interreg inngår som et av målene for regional utvikling i EU - Mål 3. "Territorielt samarbeid". Gjeldende interregprogram går fra 2007-2013.

Fylkeskommunen har positive erfaringer med samarbeidet Trøndelag – Jämtland og deltar i Interreg IV-A (Sverige/Norge) som kom i gang i 2008. I Statsbudsjettet

for 2011 er det avsatt **kr. 5.490.000** til Nord-Trøndelag til gjennomføring av programmet. Interregprogrammet er en betydelig interregional utviklingsaktør, og genererer store virkemidler til aktiviteter i felles fylkesplan og fylkeskommunenes satsinger. Arbeidet, samarbeidet på tvers av fylkes- og landegrensene og virkemidlene gir fylkeskommunen en ekstra dimensjon i sitt utviklingsarbeid.

Den sørsamiske interregsatsingen er lagt til Interreg IV-A NORD-programmet og Nord-Trøndelag fylkeskommune har sekretariatet for dette. Innen Mål 3 Territorielt samarbeid inngår de transnasjonale programmene for Østersjøen, Nordsjøen og Nordlig Periferi (Interreg IV-B) samt et interregionalt program (Interreg IV-C). I statsbudsjettet er det avsatt egne midler til disse. Nord-Trøndelag kan delta hvis det fremskaffes regional medfinansiering.

Program er utarbeidet for de ulike interregprogrammene og fylkeskommunen medfinansierer prosjekt med midler avsatt i RUP. Det kan også stimuleres til deltakelse i andre EU-programmer med disse midlene.

Behovet for regional medfinansiering over RUP for 2011 anslås til **kr. 1 mill.**

### 3.2.2 Samhandling i Trøndelag

Det er enighet i Trøndelag om å videreføre samhandlingen på sentrale utviklingsområder.

Felles fylkesplan er grunnlaget for samhandlingsprogrammet og et hovedmål for programmet er at satsingen skal bidra til en balansert utvikling i hele Trøndelag. Det er pekt på 3 kriterier som grunnlag for valg av satsinger:

- Det må gjøre en forskjell at hele regionen står samlet om det.
- Det må finnes ressurser å sette inn
- Det må være en sjanse for å lykkes

Trondheim har tona ned sin rolle i trøndelagssamarbeidet, og retta større oppmerksomhet mot samarbeidet i Trondheimsregionen.

På flere områder kan det vises til klare positive resultater av samhandlingen, dette gjelder bl.a. det internasjonale arbeidet, innovasjonsarbeidet, reiselivssatsingen, satsingen innen marin sektor og landbruk og arbeidet med å utvikle kulturnæringene.

Det vises for øvrig til Felles fylkesplan 2009-2012 og Samhandlingsprogram.

### 3.2.3 Landsdelsutvalget for Nord-Norge og Nord-Trøndelag (LU)

Landsdelsutvalget for Nord-Norge og Nord-Trøndelag (LU) er et regionalpolitisk samarbeidsorgan for de fire nordligste fylkene. LU er fylkeskommunenes felles apparat for de oppgaver hvor felleskap i nord er hensiktsmessig. I noen sammenhenger kan det også være aktuelt med felles samarbeid i hele "det nordenfjeldske Norge". I enkelte saker har det også vært samarbeid med øvrige landsdelsamarbeid, for eksempel Vestlandssamarbeidet, om Kystskogmeldingen og Hurtigruten.

Fylkestinget vedtok i juni 2007 å slutte seg til Landsdelsutvalgets program for perioden 2008-2011. Programmet har tre hovedarbeidsfelt:

- Regionalpolitikk, samferdsel og nordområdene
- Næringspolitikk og rammebetingelser
- Internasjonale arbeidsoppgaver og samarbeid

I 2010 har LU-samarbeidet vært nyttig for Nord-Trøndelag på områder som:

- Kystskogbruket, oppfølging av kystskogmeldingen
- LUs utviklingsarbeid knyttet til inntektssystemet
- Politisk vedtak om fiskeriutviklingen i Nord-Norge, og LU-Fiskutvalg som jobber for å øke fokus på fiskeri/havbrukspolitikken i Nord-Norge
- Delfinansiering av Trøndersk Reiselivskonferanse 2010
- Arbeidet med felles innspill til NTP 2010-2019 og arbeid med rammevilkår for Hurtigruten er videreført

Landsdelsutvalget har vedtatt at det skal utarbeides et felles underlagsdokument til en debatt i fylkestingene om hvordan en skal videreutvikle Landsdelsutvalget og et enda sterkere politisk landsdelssamarbeid.

For 2011 foreslås bevilgningen til LU videreført med **kr. 3 mill.**

### 3.3 Omstillingskommuner

Dersom ekstraordinære utfordringer knytta til nedleggelse av næringsvirksomhet oppstår i en kommune, kan denne søke om status som omstillingskommune ("Statlig ekstrainsats i omstillingsområder"). Både kommunen selv, fylkeskommunen, Innovasjon Norge og staten har ulike ansvar, inkludert et langsiktig oppfølgingsansvar, i en slik situasjon.

**Meråker** kommune fikk i 2007 status som omstillingskommune som følge av at Elkem la ned smelteverksdrifta i Kopperå. Fylkeskommunen fikk tilført 25 mill. kroner i 2007. I omstillingsperioden (2008-13) forventer staten at fylkeskommunen tilfører kommunen en ekstrainsats på 11 mill. kroner, slik at samla støtte fra stat/fylkeskommune blir 36 mill. kroner. Prosjektet gjennomføres etter oppdaterte planer. Det avsettes **3 880 000 kroner** av den statlige rammen og **1 800 000 kroner** fra fylkeskommunen til dette arbeidet i 2011.

**Nærøy** kommune har de siste årene mistet et betydelig antall arbeidsplasser, bl.a. innen fiskeindustri. I 2007/08 ble meieriet på Kolvereid nedlagt. Verftsindustrien opplever store utfordringer knytta til finanskrisen. Som følge av dette fikk fylkeskommunen over Statsbudsjettet 2010 en ekstrabevilgning som sammen med bidrag fra fylkeskommunen og de tre kommunene i Ytre Namdal, ga grunnlag for et regionalt omstillingsprosjekt med **årlig ramme på 6 mill. kroner**. Prosjektet er igangsatt og forutsatt statlig oppfølging vil samme ramme legges til grunn i 2011.

**Snåsa** kommune etablerte et toårig omstillingsprosjekt i 2005. Prosjektet videreføres bl.a. gjennom GNEST-prosjektet (Godt, Nyskapende Engasjement Skaper Trivsel i Snåsa).

Innovasjon Norge har sammen med fylkeskommunen en faglig oppfølgingsrolle opp mot Meråker, Nærøy og Snåsa kommuner.

**Verdal** gjennomførte fra 2002 et nyskappings- og utviklingsprosjekt. Etter 6 år var resultatet bl.a. 250 nye arbeidsplasser og industriområdet Ørin gikk fra å være dominert av én hjørnesteinsbedrift til å bli et hjørnesteinsmiljø. Ved årsskiftet 2009/10 var situasjonen igjen dramatisk for Verdalssamfunnet og fylkeskommunen ga i 2010 en ekstrabevilgning. Målet var å etablere en lokal/regional beredskap. I 2010 skjedde flere positive hendelser, bl.a. i kjølvannet av dette prosjektet og Aker Verdal vant flere viktige kontrakter. Fylkeskommunen økte Innovasjon Norges rammer for oppfølging av bedriftsprosjekter innen vindkraftsatsingen. Omstillingsbehovet i Verdal vurderes ikke som overhengende. Det er dermed ikke grunnlag for egne omstillingsmidler i 2011, men i stedet en mer begrenset oppfølging av prosjektet Verdal 2012.

### 3.4 De videregående skolene som utviklingsaktør

De videregående skolene har en viktig rolle for å nå de vedtatte politiske målsettingene i Nord-Trøndelag. Skolenes rolle som regional utviklingsaktør er først og fremst forankret i deres primære oppgave, som er *å utdanne flest mulig ungdommer på best mulig måte og med best mulig resultat*. I tillegg skal skolene være kompetanseleverandører til voksne og bidra til lokal utvikling og samhandling. I den grad skolene skal involveres i satsinger som går ut over sine primære oppgaver, må dette begrunnes i at engasjementet innebærer en kompetanseheving som vil øke kvaliteten på primærtjenestene.

Det er de siste årene bevilget kr. 3 mill. kroner årlig for å styrke skolenes operative utviklingsarbeid. Denne ordninga er opphørt i 2011. Skolenes utviklingsrolle videreføres innen skolenes egne rammer.

### 3.5 Kommunalt tiltaksarbeid

Kommunene er førstelinjetjeneste i tiltaksarbeidet. De har dermed en viktig funksjon som samarbeidspartner, veileder, samt å ivareta kontakt mot regionalt nivå. En viktig del av dette arbeidet er forvaltning av midler til regional utvikling på lokalt nivå.

Fylkeskommunen tildeler årlig midler fra sin bevilgning fra Kommunal- og regionaldepartementet til kommunale/regionale fond. Ut fra kommunenes tilbakemeldinger er fondene et viktig virkemiddel for utviklingsarbeidet i egen kommune/region og gir mulighet for lokalpolitisk engasjement i næringsutviklingsarbeidet. Mye tyder på at kommuner som samarbeider om felles fond oppnår en tilleggseffekt, men det er også viktig for de fleste å kunne disponere deler av fondet selv.

Fylkeskommunen ønsker fortsatt å stimulere til regionalt samarbeid om forvaltning av kommunale/regionale fond. Begrunnelsen er at interkommunal organisering styrker kompetanse og kapasitet og bidrar til grenseoverskridende perspektiver. **Derfor videreføres ordningen med at det legges ut 75 000 kroner** til hver kommune som samarbeider om felles regionalt fond. Det gis anledning til å legge ut **inntil 50%** av de regionale fondene til kommunenes egen disposisjon. I samarbeidsregioner hvor kommunene har ulik distriktpolitisk status (og dermed ulike beløp i fond) legges det minste fondet til grunn for 50%-regelen.

Modellen for fordeling av fond er basert på Kommunal- og regionaldepartementets distriktspolitiske soner. Midler øremerket i statsbudsjettet for 2011 til kommunale fond, **kr. 20.010.000**, fordeles slik:

I **sone IV** (Leka, Vikna, Nærøy, Namsskogan, Røyrvik, Lierne, Høylandet, Grong, Snåsa, Fosnes, Overhalla, Namsos, Namdalseid, Flatanger, Verran, Mosvik, Meråker) får hver kommune **kr. 790.000** som grunnbeløp.

I **sone III** (Leksvik, Inderøy, Steinkjer, Verdal, Frosta) får hver kommune **kr. 730.000** som grunnbeløp.

I **sone II** (Levanger) får kommunen **kr. 665.000** som grunnbeløp.

I **sone I** (Stjørdal) får kommunen **kr. 615.000** som grunnbeløp.

Total avsetning til kommunale/regionale fond i RUP 2011 vil utgjøre **kr. 20.010.000**, hvorav **kr. 18.360.000** til kommunale fond og **kr. 1.650.000** i ekstra påplussing til regionale fond (22 kommuner fordi Flatanger og Frosta ønsker egne fond i 2011).

Det forutsettes at kommunenes eget tiltaksapparat/næringsansvarlige tar aktivt del i forvaltningen av kommunale/regionale fond.

Det utarbeides egne partnerskapsavtaler med de enkelte fondene som inneholder et forpliktende samarbeid mellom kommunene og fylkeskommunen om oppfølging av RUP.

Fra 2010 ble det innført ny arbeidsdeling mellom kommunene og Innovasjon Norge i bedriftssaker. Kommunene behandler alle saker fra bedrifter som har et lokalt marked. Innovasjon Norge behandler alle saker for potensielle vekstetablerere og for bedrifter med nasjonalt/internasjonalt marked.

### 3.6 Sørsamisk språk, næring og kultur

Det samiske bosettingsområdet omfatter området fra østspissen av Kolahalvøya i Russland til Engerdal i Norge og Idre i Sverige. Som del av en til dels internasjonal samisk kultur, har Nord-Trøndelag også en sørsamisk befolkningsgruppe. Tradisjonelt er den sørsamiske kulturen sterkt knyttet til næringsutøvelse og reindriften har derfor utviklet seg til å være hovedbærer av denne kulturen. Reindriften bidrar bl.a. til at sørsamisk språk, naturkunnskap, sosiale nettverk og slektsrelasjoner holdes i hevd.

Høgskolen i Nord-Trøndelag har den nasjonale rollen innen høyere utdanning når det gjelder sørsamisk språk og kultur. Grong videregående skole har ansvar for videregående opplæring i Nord-Trøndelag.

I RUP 2008, 2009 og 2010 ble det årlig avsatt 500.000 kroner til en egen satsing for å utvikle sørsamisk næring og kultur. I tillegg bevilger Sametinget årlig 1.2 mill. kroner i tospråklighetsmidler til Nord-Trøndelag fylkeskommune og 3 mill. kroner til Snåsa kommune for å skape funksjonell tospråklighet og synliggjøring av sørsamisk språk og kultur. NAV i Nord-Trøndelag arbeider for å utvikle Snåsa som et kompetansesenter for sine tjenester i det sørsamiske området. Disse satsingene videreutvikles i 2011 i partnerskap med det sørsamiske miljøet i fylket.

For å sikre en god dialog er det opprettet et Kontaktforum for samiske saker i NT. Forumet vil være en viktig premissgiver for utviklingen av denne satsingen.

Til sammen har Nord-Trøndelag Fylkeskommune en betydelig satsing på sørsamisk språk, næring og kultur og det avsettes samlet **1.7 mill. kroner** i 2011 til dette arbeidet. Det vises for øvrig til kap. 3.2.1 "Territorialt samarbeid"/Interreg med en egen sørsamisk satsing.

RUP 2011 er oversatt til sørsamisk og kan lastes ned fra [www.ntfk.no](http://www.ntfk.no) .

### **3.7 Kompensasjonsmidler for differensiert arbeidsgiveravgift**

I 2007 ble differensiert arbeidsgiveravgift (RDA) gjeninnført i Nord-Trøndelag. Bortsett fra Leksvik og Frosta, fikk alle kommunene i vårt fylke tilbake ordningen på samme nivå som tidligere. I Statsbudsjettet er det lagt opp til at fylkeskommunene får tildelt midler over kap. 551 post 61 for en ekstrainsats i kommuner med bedrifter som ikke fikk tilbake ordningen. Ordningen er todelt;

Den ene delen er en direktekompensasjon til bedrifter for økte kostnader. I og med at de aller fleste kommunene i Nord-Trøndelag har fått tilbake ordningen, vil dette være beskjedne beløp for vårt fylke (i 2010 1.3 mill. kroner). Midler som tilflyter fylket innenfor denne ordningen fordeles i samarbeid med berørte kommuner.

Den andre delen er en bevilgning som har sitt opphav i endringer i beregningsgrunnlaget for kompensasjon. I 2010 fikk Nord-Trøndelag tildelt en pott på 8 mill. kroner øremerket til utbygging av bredbånd og annen infrastruktur. Det er klart at denne ordningen videreføres i 2011, men fordelingen og detaljene i ordningen vil ikke være klare før våren 2011. (se kap. 2.5.3.1)

I tillegg til disse to ordningene forvaltet fylkeskommunen i 2010 også rentemidler/restmidler som hadde sitt opphav i forvaltningen av RDA-midlene for perioden 2004-2006. Det forventes at dette i åra framover vil representere beskjedne beløp.

#### 4. Oversikt over fylkeskommunale utviklingsmidler 2011

##### Tilgang virkemidler:

|  |                     |
|--|---------------------|
| <b>KRD Utviklingsmidler (kap 551 post 60)</b>                    | <b>107.350.000</b>  |
| <b>KRD Interregmidler sentralt (kap 551 post 60)</b>             | <b>5.490.000</b>    |
| <b>KRD ekstrainsats omstilling (Meråker, fond)</b>               | <b>3.880. 000</b>   |
| <b>Fiskeri- og kystdepartementet (kystutviklingsmidler)</b>      | <b>**15.000.000</b> |
| <b>Landbruks- og matdepartementet</b>                            | <b>1.740.000</b>    |
| <b>Direktoratet for naturforvaltning (midler til viltformål)</b> | <b>400.000</b>      |
| <b>Sametinget (tospråklighetsmidler)</b>                         | <b>1.200.000</b>    |
| <b>FK Fylkeskommunale utviklingsmidler</b>                       | <b>26.205.000</b>   |
| <b>FK Friluftsmidler</b>   | <b>291.000</b>      |
| <b>SUM nye midler</b>  | <b>*161.556.000</b> |
| <b>Eventuelle restmidler fra 2010, avsettes til buffer</b>       |                     |
| <b>Samlet RUP-pott 2011</b>                                      | <b>161.556.000</b>  |

\*Sammenstillingen forutsetter at foreløpige tildelinger blir vedtatt.

\*\* Andel av Fiskeri- og kystdepartementets tildeling på totalt kr. 21 mill, hvorav kr. 15 mill. disponeres i 2011.

##### Fordeling virkemidler:

|  |                    |
|--|--------------------|
| <b>Fylkeskommunens oppfølging av innsatsområdene i RUP</b>                 | <b>46.745.000</b>  |
| <b>Innovasjon Norge</b>  | <b>55.000.000</b>  |
| <i>Transportstøtte</i>   | 2.750.000          |
| <i>Distriktsmidler (inkl. 1 mill. i fylkeskommunale utviklingsmidler)</i>  | 52.250.000         |
| <b>Kommunale/regionale fond</b>  | <b>20.010.000</b>  |
| <b>Omstillingskommuner</b>   | <b>11.180.000</b>  |
| <b>Interreg (inkl. bevilgning fra staten på kr. 5,49 mill.)</b>            | <b>6.490.000</b>   |
| <b>Landsdelsutvalget for Nord-Norge og Nord-Trøndelag</b>                  | <b>3.000.000</b>   |
| <b>Kystutviklingsmidler</b>  | <b>15.000.000</b>  |
| <b>*Sørsamisk språk, næring og kultur (inkl. 1,2 mill. fra Sametinget)</b> | <b>1 700 000</b>   |
| <b>*Rekruttering, likestilling og kompetanse i landbruket</b>              | <b>1.740.000</b>   |
| <b>*Midler til viltformål</b>  | <b>400.000</b>     |
| <b>*Fylkeskommunale friluftsmidler</b>                                     | <b>291.000</b>     |
| <b>Sum fordelte midler i RUP 2011</b>                                      | <b>161.556.000</b> |
| <b>Eventuelle restmidler fra 2010, avsettes til buffer</b>                 |                    |
| <b>Samlet utviklingsinnsats i RUP 2011</b>                                 | <b>161.556.000</b> |

\*Forvaltes av fylkeskommunen gjennom egne programmer med spesielle regelverk

## Vedlegg 1: Satsinger og flerårige prosjekter i 2011

---

I tabellene som følger er det, under programmets innsatsområder, satt opp en rekke pågående satsinger/prosjekter som følges opp i 2011.  **Dette er de prosjektene som av partnerskapet betegnes som de viktigste, det er flerårige satsinger og de er i hovedsak igangsatt og/eller vedtatt gjennom tidligere program. Flere er ferdig finansiert, men videreføres i 2011.** Disse vil være i en viktig fase gjennom at arbeidet avsluttes eller at det avdekkes behov for videreføring for å sikre ønskede resultater. **Videre nevnes også en del satsinger/prosjekter av mer administrativ karakter.** I tabellene er også gitt korte stikkordsmessig kommentarer til prosjektinnhold og sammensetning av partnerskapene. Det er imidlertid viktig at prosjekteierne følger opp dette opp mot virkemiddelaktørene, i mange tilfeller gjennom oppdaterte søknader.

Selv om mange pågående satsinger/prosjekter legger beslag på en betydelig del av de økonomiske virkemidlene, vil det være rom for nye prosjekter.  **Disse må være forankret innen vedtatte innsatsområder i RUP 2011.**

Forkortelser:

|       |  |
|-------|--|
| KRD   | Kommunal- og regionaldepartementet                 |
| LMD   | Landbruks- og matdepartementet                     |
| MD    | Miljøverndepartementet                             |
| DN    | Direktoratet for naturforvaltning                  |
| FDIR  | Fiskeridirektoratet                                |
| OD    | Oljedirektoratet                                   |
| RA    | Riksantikvaren                                     |
| LU    | Landsdelsutvalget for Nord-Norge og Nord-Trøndelag |
| FHF   | Fiskeri- og havbruksnæringenes forskningsfond      |
| FMLA  | fylkesmannens landbruksavdeling                    |
| FMNT  | Fylkesmannen i Nord-Trøndelag                      |
| FMST  | Fylkesmannen i Sør-Trøndelag                       |
| HINT  | Høgskolen i Nord-Trøndelag                         |
| HiST  | Høgskolen i Sør-Trøndelag                          |
| IN    | Innovasjon Norge                                   |
| KLV   | Kunnskapssenter for laks og vannmiljø              |
| NFK   | Nordland fylkeskommune                             |
| NGU   | Norges Geologiske undersøkelse                     |
| NTBUR | Nord-Trøndelag barne og ungdomsråd                 |
| NTFK  | Nord-Trøndelag fylkeskommune                       |
| STFK  | Sør-Trøndelag fylkeskommune                        |
| VGS.  | Videregående skoler                                |

## 1. Verdiskaping og kompetanse

### – satsinger og flerårige prosjekter

| Prosjekt  | Partnerskap  | Kommentar  |
|---|--|--|
| Midt-Norsk Filmfond   | Trondheim kommune<br>NTFK, STFK  | Videreføring etter evaluering  |
| Kompetansen innenfor kunstbasert næringsvirksomhet              | Kunstnerorganisasjoner, NTFK   | Oppfølging av plan for profesjonell kunst for å øke verdiskapingen innenfor kunstbasert virksomhet   |
| Videreutvikling av teateret Pe-Torsa                            | Lierne kommune, Pe-Torsa Vel og NTFK   | 3-årig prosjekt (2010-12), videreutvikling av den kunstneriske og næringsmessige delen av teateret   |
| Rock City Namsos  | Namsos kommune, HINT, Olav Duun vgs, IN, SIVA, NTFK, næringsliv  | Støtte opp om etablering av Rock City. Bidra til kompetanseheving/næringsutvikling med grunnlag i rockemiljøet i Namsos                    |
| NORLEIK 2012  | Stiftinga Hilmar Aleksandersen i samarbeid med flere nasjonale organisasjoner                                      | Hilmarsenteret er norsk arrangør for nordisk folkemusikk- og folkedansstemne i 2012  |
| Ungt Entreprenørskap  | Ungt Entreprenørskap, kommuner, NTFK, næringsliv, andre  | Prosjekt rettet mot grunnskolen, vg skoler og HiNT. Tilskudd 2010 ok. Arbeides med å legges til driftsbudsjettet 2011                      |
| Enhetlig tilbud om etablereropplæring                           | IN, NAV  | Proneo AS med samarbeidspartnere er leverandør   |
| Alkymisten  | IN, næringsliv   | Utviklingsprogram for ungdom med forretningsideer  |
| Intro Innherred   | Medlemsorganisasjon med bedrifter, kommuner og andre offentlige aktører/organisasjoner                             | Regional traineeordning på Innherred med mål om 5-7 traineer årlig   |
| Innovasjonsselskapene i fylket                                  | NTFK, IN, Kommunene, SIVA.   | Omfatter satsingene på Innherred, Steinkjer, Namsos og i Leksvik. Samhandling med Sør-Trøndelag mtp oppfølging                             |
| Kompetanseutviklingsprogram for oppfølging av ungdom            | NTFK, IN, Ung Tiltakstiltak, kommunene   | Styrke "ungdomskompetansen" i lokalt/regionalt tiltaksapparat. Ikke gjennomført. Fortsatt behov. LUK.                                      |
| Utvikling av desentralisert fagskoletilbud med digitalt innhold | LU, NFK, NTFK, Telenor Mobil, Gyldendal undervisning, Norsk E-læring, fagskolene i Hadsel, Stjørdal og Ytre Namdal | Utvikling av fagskole med digitalt innhold og nettbasert distribusjon i LU området   |
| Profilmarkedsføring av Trøndelag                                | Trøndelag Reiseliv AS, STFK, NTFK  | Årlig reiselivsmarkedsføring på norsk og internasjonalt marked   |
| Fyrtårnsstrategi for reiselivsmarkedsføring av Trøndelag        | Kontaktforum Reiseliv Trøndelag  | Prosjekt både på trøndersk og "fyrtårnsnivå" for å skape innhold i fyrtårnsstrategien (for NT: Historiske Trøndelag og Kyst og kystkultur) |
| Sykkelturisme i Trøndelag                                       | Landsdelsutvalget, IN, NTFK, STFK, Trøndelag Reiseliv AS og aktuelle destinasjoner                                 | Sykkelprosjekt i samarbeid med Landsdelsutvalget   |
| Online Booking Trøndelag  | Trøndelag Reiseliv AS, IN, STFK, NTFK, reiselivsnæring   | Prosjekt for etablering av online booking for reiselivet i Trøndelag   |
| Aqua Nor 2011   | NTFK, STFK, næringsaktører, kommuner mfl.  | Årlig, alternerer med Nor-Fishing  |
| AkvaARENA   | SINTEF, næringsaktører, FoU, NTFK, STFK, IN  | Oppstart 2009, siste ord. periode 2011   |
| Traniee-ordning havbruk   | NTFK, Namdalskysten, marine næringsaktører   | Kystutviklingsmidlene 2010-11  |
| Grønn forskning   | Oil, VRI Trøndelag, M&R fylke, FM i trøndelagsfylkene og MR, SHP til felles fylkesplan.                            | 3-årig prosjekt initiert i Tenkeloft Trøndersk Landbruk og fulgt opp av Samarbeidsrådet for landbruket i Midt-Norge og andre parter.       |
| FoU og kompetanse om biogass. Bioforsk.                         | Bioforsk og NTFK   | Tilretteleggingsarbeid gjort i 2010. Mulig stipendiatstilling videre.  |
| Hvor går IN-bonden? Veivalgsprosjekt                            | Kommunene i Indre Namdal, FMLA og NTFK   | 3-årig prosjekt. Konkretisering av arbeid i KiIN-prosjektet (Kunnskap og Innovasjon i Indre Namdal)  |
| Økonominettverk i landbruket                                    | Norsk Landbruksrådgivning, FMLA og NTFK  | Prosjekt for samordning av veiledningsprosjekter for landbruket  |

|  |  |  |
|--|--|--|
| Ledige landbruksbygg                                       | FMNT, NTFK, kommunene, RA, NT-Bondelag   | Synliggjøre og bevare landbrukets kulturlandskap og byggeskikk - ny næring under gamle tak. Oppfølging av handlingsplan for kulturminnepolitikk.   |
| FabLab Høylandet   | FMNT, IN, NTFK, næringsaktører og forskningsmiljø  | Oppstart våren 2009. grunnfinansiert som Småsamfunnsprosjekt fra KR D og Fylkeskommunen. Aktuelle delprosjekt vil komme.                           |
| Kongsmoens kalkfelt  | Høylandet kommune, Norkalsit AS, NTFK  | Arealbruk og konsekvensvurderinger. Planlegging. Flerbrukskai og industriområde – finansiering.  |
| Raudfjellet Snåsa  | Statsskog og Snåsa kommune   | Utvikling av talk, magnesitt og kleberforekomstene.  |
| Bedre grus og pukk   | Kommunene, NGU, Vegvesenet, FM-skog  | Kvalitetsbeskrivelse grus og pukk. Utarbeide veileder.   |
| Rasproblematikk i strandsonen                              | Flatanger kommune, NVE   | Pilotprosjekt metodikk   |
| Nettverksbankene i N-Trøndelag                             | Kommunene, FMNT  | Legge til rette for samordning. Paraplyorganisasjon etablert.  |
| VRI Trøndelag (Virkemidler for regional FOU og innovasjon) | HINT, TFOU, HIST, NTNU, SINTEF, NHO, LO, STFK, NTFK, IN i Trøndelag, Norges Forskningsråd, Trondheim kommune | Tidligere program videreføres inn i ny programperiode 2011-2013. Kompetansemegling og mobilitetstiltak vil fortsatt være en del av dette arbeidet. |
| Vitensenteret i Steinkjer                                  | Steinkjer kommune, NTE, NTFK   | 3-årig utviklingsprosjekt 2009-2011. Åpnet oktober 2010.   |
| KiilN-prosjektet (Kunnskap og innovasjon i Indre Namdal)   | Kommunene i Indre Namdal og Indre Namdal regionråd, NTFK, kunnskapsmiljø                                     | Fase 1 av et 10-årig prosjekt for oppfølging av Fylkesdelplan Indre Namdal. Finansiert av Regional satsing Indre Namdal i RUP 2010                 |
| Midt-Norsk Realfag- og Teknologisenter                     | Vgs, næringslivet, kommuner, NTFK  | 3-årig prosjekt 2010-12. Utviklingsprosjekt for utprøving av nytt miljø- og teknologirom.  |

## 2. Verdiskaping gjennom utnyttelse av naturressursene

### - satsinger og flerårige prosjekter

| Prosjekt  | Partnerskap  | Kommentar   |
|---|--|---|
| Mære som kompetansepunkt for småskala mat/agroturisme.      | Oi!, FMNT, IN, NTFK, landbrukets organisasjoner, FoU-institusjoner                     | Produksjon av oppdaterte kompetansetilbud og møteplass for næringsaktører, andre kompetansesigevne og forskning.        |
| Oi! – Trøndersk Mat og Drikke as                            | FMNT, FMST, FoU/utdanningsmiljøer, næringsaktører/organisasjoner, NTFK, STFK, IN       | Arena for næringsutvikling med basis i trøndersk mat av både grønn og blå opprinnelse. Programutviklingsarbeid 2009-11. |
| Smak på Trøndelag   | FMNT, FMST, FoU/utdanningsmiljøer, næringsaktører/organisasjoner, NTFK, STFK, IN       | Prosjekteier: Oi! Trøndersk Mat og Drikke, 2009-11.   |
| Trøndersk matfestival                                       | FMNT, FMST, FoU/utdanningsmiljøer, næringsaktører/organisasjoner, NTFK, STFK, IN       | Arrangeres i Trondheim som årlig arrangement. Ligger under Oi! Sitt ansvarsområde.                                      |
| Trøndelag som foregangsregion for økologisk melkeproduksjon | Statens landbruksforvaltning, TINE, FMLA og FK i begge fylker                          | Aktivitet fram til 2015   |
| Søke gammelt – skape nytt. Matopplevelser mot fremtiden     | Interreg., NTFK, STFK, FMNT, FMST, Mære landbruksskole, Oi! Trøndersk mat og drikke AS | Styrke, videreføre samarbeidet med matmiljøet i Jämtland. Kobling mat/opplevelser. Ungdom skal involveres.              |
| Bondens marked Trøndelag                                    | NTFK, STFK, FMNT, FMST, IN   | Videreutvikle/profesjonalisere Bondens Marked som arena og nettverk for produsenter av gårdsmat.                        |
| Doktorgradsstipendiat innen landbruk                        | Landbruksnæringa, LU, HiNT, IN, FMNT, NTFK   | Fireårig stipendiatarbeid innen landbrukspolitikk og landbruksøkonomi. FK andel bevilget i 2010.                        |
| Aktive bønder – framtidens leilendinger                     | Landbrukets Fagsenter Namdal, LMD, IN, FMLA, NTFK                                      | 4-årig prosjekt. Spørsmål om økonomi og agronomi ved leiejordspraksis.  |

|  |  |   |
|--|--|---|
| <b>Stolt forvalter? – av landbrukseiendommer i Midtre-Namdalen</b>   | NTFK, FMNT, Midtre Namdal Samkommune   | Prosjekt om ansvar og rolleforståelse i landbruket  |
| <b>Lokale skognæringsprosjekter etter modell av "Skognæringa i Trøndelag"</b>  | Lokale skogeierlag, kommunene, FMLA, industrien  | Alle regioner er involvert i slike prosjekt. Nidaros og Ytre Namdal/Bindal er godt i gang. Nye prosjekt i 2010: Nettverksprosjekt for Skognæringa på Innherred og Skognæringa i Indre Namdal er etablert. |
| <b>Midt-Norsk Skog- og Tresenter</b>   | Det offentlige partnerskap i begge fylker, Skognæringa i Trøndelag, HiNT/TFoU, Mære landbruksskole | 2-årig oppstartperiode for å etablere en virksomhet som bygger på arbeidsform og nettverk fra tidligere ViT (Verdiskaping i Trebransjen) og MNS (Midt-Norsk Skogsenter).                                  |
| <b>Skogbrukets frø- og planteforedling i klimasammenheng</b>   | FMLA, Skog- og landskap og skognæringa   | Målet er økt skogproduksjon, økt verdiskaping og økt binding av CO <sup>2</sup> .   |
| <b>Marin kartlegging</b>   | Marin konsulent NT, NTFK, kystkommunene  | Kystutviklingsmidlene 2011-11   |
| <b>Leppefiskoppdrett</b>   | Næringsaktører, NTFK, IN, FoU mfl.   | Etablering av anlegg på Lovund, fiske osv.  |
| <b>Lokal tilgang på sjømat</b>   | SINTEF, Oil, NTFK, STFK, VRI, sjømatnæringene  | Tilrettelegging for mer lokalt utbud av sjømat  |
| <b>Dialogforum laks Trøndelag</b>  | NTFK, STFK, SINTEF, næringene  | Etablering av forum   |
| <b>Villakskonferanse på Grong</b>  | Kommunene, KLV, Namsens Auge og NTFK   | Arena for lokal og regional dialog  |
| <b>"Magiske og verdifulle opplevelser i nord-trøndersk natur"</b>  | DN, FMLA, IN, NTFK, kommuner og næringsliv   | 5-årig prosjekt (2009-2013) i Verdiskapingsprogram for naturarven. Satsing på rovdyr opplevelser, fugleturisme og samisk kultur og reiseliv   |
| <b>Norskehavskonferansen 2011</b>  | NTFK, STFK, Trondheim og Stjørdal, Statoil, Shell, Total, BP, SINTEF, NTNU, regionalt næringsliv   | Petroleumskonferanse som gjennomføres hvert år i Stjørdal – en god profilering av fylket og Trøndelag. Bruker lokal gårdsmat fra Trøndelag  |
| <b>Nasjonal gasskonferanse 2011</b>  | Gassbransjen, NTFK, Norsk Gassforum, OED, SD   | Gasskonferanse som gjennomføres hvert år  |
| <b>Videreføre og gjennomføre deltagelse under Offshore Northern Seas 2011</b>  | NTFK, STFK, M&R fylke, MidNor, SINTEF, NTNU kommuner og bedrifter i Midt-Norge                     | Petroleumskonferanse og utstilling som arrangeres annethvert år. Alternerer med ONS i Stavanger.  |
| <b>Næringsutvikling i Norskehavet</b>  | NTFK, STFK, M&R fylke og NFK, kommuner i regionen, SINTEF, NiT, Oljeselskap, OD.                   | Prosjekt for å vurdere utviklingen samt hvor tiltak bør settes inn for å øke verdiskapingen i norskehavsregionen.   |
| <b>Prosjekt for opprettelse av hovedsekretariat for Norskehavsrådet i NTFK samt gjennomføring av ulike prosjekter.</b> | NTFK, STFK, M&R fylke og NFK, 13 kommuner i regionen   | Overordnet regionalt politisk råd for petroleumsaktiviteter i Norskehavet og Norskehavsregionen.  |

### 3. Kommunikasjoner/infrastruktur

#### – satsinger og flerårige prosjekter

| Prosjekt   | Partnerskap  | Kommentar  |
|--|--|--|
| <b>Trønderhallen, storhall ved Røstad, Levanger</b>      | NTFK, Levanger kommune, HiNT, SINOT, Levanger Håndballklubb                      | Storhall med 2 håndballflater, svømmehall (25m), stupebasseng m.v.   |
| <b>Campus Steinkjer på Guldbergaunet</b>                 | NTFK, vgs, Steinkjer kommune, idretten, næringsliv                               | Regionanlegg med innendørs hall/anlegg for fridrett og basishall for turn  |
| <b>Bergkunstmuseum i Stjørdal</b>                        | Stjørdal kommune, NTFK, Kulturdept.  | Fondsavsetning   |
| <b>Remmastrauman i Nærøy</b>                             | Nærøy kommune, NTFK, næringsliv, Fiskeri- og kystdep, Norsk kulturminnefond mfl. | Restaurering av det maritime kulturminnet Remmastrauman. Kystutviklingsmidler 2010/2011                                  |
| <b>Access Mid-Norway</b>                                 | NTFK, STFK, Trondheim Kommune og andre kommuner i Trøndelag, NTNU, SINTEF        | Nedlagt i nåværende form, men foreningen opprettholdes og aktiviteten vurderes gjennomført på annen måte.                |
| <b>Technoport</b>  | NTFK, STFK, IN, Trondheim kommune, SINTEF, Statoil, Sparebank1, NTNU, Telenor    | Gjennomføring av Technoport Awards i 2011 (årlig) og konferanse i 2012   |
| <b>Bredbåndsatsing</b>                                   | Kommuner, private aktører, NTE, NTFK   | Aktuelt i områder med liten markedsdekning. Hovedaktører NTE, Høykom   |
| <b>Påvirke utbygging av mobilnettet i Nord-Trøndelag</b> | Berørte kommuner, NTFK, utbyggere  | Dialog med mobilaktørene for å avdekke flaskehals/muligheter. Avsatt kystutviklingsmidler til prosjekter i kystkommunene |

|  |                                      |   |
|--|--------------------------------------|---|
| <b>Fond for mottaksstasjoner i Trøndelag</b>         | Råfisklaget, Fiskarlaget, NTFK, STFK | Videreføres   |
| <b>Enøk i store produksjonsbedrifter i Trøndelag</b> | NTFK, STFK, Siemens                  | Utarbeide rapport over Enøk-potensialet i de ca 20 største produksjonsbedriftene i Trøndelag, med mål om 2 TWh i løpet av 3 år. Konkrete tiltak |

#### 4. Livskvalitet

##### – satsinger og flerårige prosjekter

| Prosjekt  | Partnerskap  | Kommentar  |
|---|--|--|
| <b>Sentrumstiltak i kommunesentrene og oppfølging av utviklingsplaner for Stiklestad, Falstad og Røstad</b> | Kommunen, næringslivet, vegvesen, NTFK, frivillige organisasjoner etc.   | Gjennomføring av fysiske tiltak, og oppfølging av estetiske utviklingsplaner   |
| <b>Stedsanalyser, arkitektkonkurranser og helhetlige utviklingsprosesser i kommunesentrene</b>              | Kommunen, regionale etater, næringslivet, lag og foreninger  | Helhetlige prosesser som er aktivitets- og identitetsskapende.   |
| <b>Stedsutvikling i Levanger sentrum</b>  | Kommunen, NTFK, næringslivet   | Oppfølging av partnerskapsavtale   |
| <b>Friluftssatsingen</b>  | NTFK, staten, kommunene, friluftssatsingene  | Tilrettelegging av mindre friluftstiltak   |
| <b>Småsamfunnspiloten i Verran* Verransamfunnet</b>   | Kommunen, NTFK, staten, bedrifter, innbyggere, frivillige organisasjoner   | 5-årig prosjekt for nærings- og samfunnsutvikling. Nasjonal pilotkommune   |
| <b>GNEST - Godt, Nyskapende Engasjement Skaper Trivsel i Snåsa.</b>   | Snåsa kommune, KRD, NTFK   | 3 årig samfunnsutviklingsprosjekt. Deltar i KRDs bolystsatsing 2010  |
| <b>Inderøy 2020–samfunnsutviklingsprosjekt for Inderøy</b>  | Inderøy kommune, NTFK, landbruks- og næringslivsorganisasjoner, innbyggere, frivillige organisasjoner                    | 2-årig prosjekt for nærings- og samfunnsutvikling  |
| <b>Universell utforming som regional utfordring</b>   | MD, NTFK og FMNT   | 3-årig (2009-2012) prosjekt for å implementere universell utforming i planverk, utviklingsprosjekter og gi økt kompetanse på området |
| <b>PLÆNTI –kulturkort for ungdom</b>  | NTBUR, Kultur- og kirkeped. NTFK, kommunene  | Det jobbes med å videreutvikle dette   |
| <b>Etablering av aktive elev- og ungdomsråd</b>   | NTFK, kommunene, NTBUR, frivillige org og vg skoler  | Kompetanseheving av ungdom som er/vil være aktive i elevråd/ungdomsråd. Flere kurs under planlegging.                                |
| <b>Rondell</b>  | Kommuner, frivillige organisasjoner, NTBUR og NTFK   | – kompetansehevings- og nettverksprosjekt for ungdomsarbeidere. Avsluttes sommeren 2011.   |
| <b>Ungdomskort</b>  | NTFK, NTBUR, referansegruppen for kollektivtransport for ungdom  | Arbeide for Ungdomskortet skal gjelde alle transportmidler   |
| <b>Dialog mellom ungdom og politikere i det samiska rummet</b>  | Kommunene, NTFK, NTBUR etc   | Oppfølging ungdomskonferansen 2010   |
| <b>Kulturprosjekter i kystkommunene</b>   | Saemien Sijte, Norsk kulturråd, NFK, NTFK, Sametinget og Arbeids- og inkluderingsdep.                                    | Generere ny kunnskap om samisk historie og kulturlandskap. Interregprosjekt.   |
| <b>Kulturprosjekter i kystkommunene</b>   | Namsos, Flatanger, Fosnes, Nærøy, Vikna og Leka  | Kystutviklingsmidler 2010/2011   |
| <b>Videreutvikling av Blues in Hell</b>   | Stjørdal kommune, NTFK, Foreningen Blues in Hell   | 3-årig utviklingsprosjekt (2010-12)  |
| <b>Lokal samfunnsutvikling i kommunene (LUK)</b>  | Kommunene, IN, FMLA, NTFK, KS  | 5-årig program med støtte fra KRD  |
| <b>Frivillighetsåret 2011</b>   | NTBUR, NTFK, frivillige organisasjoner etc.  | Få frivilligheten fram i lyset, og markering av dette  |
| <b>Videre arbeid med ”Region Midt Skandinavia”</b>  | Lierne kommune, Røyrvik kommune, Krokoms kommun, Strømsunds kommun, andre offentlige instanser på begge sider av grensen | Opprettholde servicetilbudet i perifere grenseområder. Interregprosjekt. Avsluttes des. 2011.  |

## Vedlegg 2: Veiledning til søkere om tilskudd fra Nord-Trøndelag fylkeskommune gjennom Regionalt utviklingsprogram

---

Fylkeskommunens virkemidler gjennom Regionalt utviklingsprogram skal gå til prosjekter som samsvarer med programmets prioriterte mål og strategier (programmet finnes på [www.ntfk.no](http://www.ntfk.no)). Fylkeskommunens virkemidler har et tilretteleggende perspektiv og skal gå til prosjekter med regional effekt (utover en kommune). Normalt gis maks 50% støtte av prosjektets kostnader. Virkemidlene skal ikke finansiere drift, men gå til utviklingsoppgaver som organiseres gjennom prosjekter, er begrenset i tid og skal lede fram til bestemte resultat.

### Nedenfor gis en oversikt over de viktigste momentene som en søknad må inneholde:

1. Kort informasjon om søker. Søker må være en juridisk enhet med enten personnr. eller organisasjonsnr.
2. Bakgrunn og begrunnelse for prosjektet.
3. Hva er målet med prosjektet? Beskriv hovedmål, og evt. delmål.
4. Hva er de forventede resultatene av prosjektet og hvilke effekter vil disse resultatene gi, både på prosjektets avslutningspunkt, og evt. på lengre sikt?
5. Prosjektperiode
6. Beskrivelse av prosjektets innhold. Beskriv prosjektets hovedaktiviteter/tiltak.
7. Organisering (prosjektansvarlig, prosjektleder, styringsgruppe, evt. referansegruppe). Oppgi med navn på personer/organisasjoner. Oppgi e-postadresse til prosjektansvarlig. Prosjekter skal ha en kjønnsbalansert representasjon iht. lov om likestilling.
8. Beskriv de kritiske suksessfaktorene for prosjektet og vurder sannsynligheten for at disse vil inntreffe, og hvilken konsekvens dette vil kunne medføre for måloppnåelse.
9. Beskriv prosjektets tidsplan, når hovedaktivitetene skal gjennomføres, evt. milepæler for å sikre fremdrift.
10. Sett opp et kostnadsoverslag for prosjektet.
11. Sett opp en finansieringsplan for prosjektet. Oppgi spesifikt hvis noen av postene i finansieringsplanen allerede er innvilget. Vær klar over at fylkeskommunen utbetaler sine tilskudd etterskuddsvis (delutbetaling kan gis etter at halvparten av prosjektet er gjennomført) når du planlegger finansieringen av prosjektet.

Iht. Regionalt utviklingsprogram er følgende sentrale perspektiv førende for utviklingsarbeidet i Nord-Trøndelag:

- Miljø
- Ungdom
- Likestilling
- Universell utforming

Fylkeskommunen legger vekt på dialog med søker, både i søknadsprosessen, og når det gjelder oppfølging og rapportering. Fylkeskommunen forbeholder seg retten til å diskutere søknaden med andre finansierer.

## Vedlegg 3: Om felles fylkesplan for Trøndelag 2009-2012

Felles fylkesplan for Trøndelag – Trøndelagsplanen – er utarbeidet i et samarbeid mellom Sør-Trøndelag fylkeskommune, Trondheim kommune og Nord-Trøndelag fylkeskommune.

Planens hovedfokus er Mulighetenes Trøndelag, og

- Mennesket – Trøndelags viktigste ressurs
- Samhandling og forståelse mellom by og land
- En bærekraftig utvikling og verdiskaping

Planen fremhever tre områder der Trøndelag har spesielle forutsetninger/fortrinn:

- Trøndelag fyrstårn for teknologi og kunnskap
- En region rik på kulturutfoldelse og opplevelser
- Trøndelags store ressurser – på land og til havs

Trøndelagsplanen har følgende mål og strategier:

### 1. Klima som utfordring og mulighet for Trøndelag

**MÅL 1: Redusere utslippene av klimagasser i Trøndelag med 30 prosent innen 2020 sammenlignet med 1991**

**MÅL 2: Trøndelag skal spille en ledende rolle i utvikling av klimavennlig teknologi og tilrettelegging for miljøvennlige virksomheter og levemåter**

- Strategi 1:** Samordne kommunenes klima- og energistrategier med de regionale strategiene  
**Strategi 2:** Forberede Trøndelag på de klimaendringene som kommer  
**Strategi 3:** Tilrettelegge for miljøvennlige virksomheter og levemåter  
**Strategi 4:** Redusere klimagassutslippene fra transport  
**Strategi 5:** Øke fokus på skogbrukets rolle som klimaforbredende faktor  
**Strategi 6:** Utvikle Trøndelag til en foregangsregion for klimavennlige energiløsninger

### 2. Energi- produksjon og anvendelse

**MÅL: Utvikle Trøndelags fortrinn på energiområdet i samsvar med prinsippene for bærekraftig utvikling.**

- Strategi 1:** Støtte lokal og regional energiproduksjon basert på regionens naturgitte fortrinn innen fornybar energi  
**Strategi 2:** Gjennom våre forsknings- og utviklingsmiljøer skal Trøndelag innta en ledende rolle i utviklingen av fornybar energi  
**Strategi 3:** Sikre stabil kraftforsyning gjennom lokal produksjon og tiltak for nettutbedring  
**Strategi 4:** Effektivisere energibruken og erstatte fossil energi med fornybar  
**Strategi 5:** Arbeide for økt anvendelse og foredling av gassressursene i Trøndelag, med spesiell vekt på utvikling av nødvendig teknologi for rensing og lagring av CO2

### 3. Arbeidskraft – demografiske og samfunnsmessige utfordringer

**MÅL: Dekke Trøndelags behov for arbeidskraft på kort og lang sikt.**

- Strategi 1:** Mobilisering av arbeidskraftressursene i regionen  
**Strategi 2:** Trekke arbeidskraftressurser til regionen  
**Strategi 3:** Tilrettelegge for inkludering av innvandrere i arbeidslivet  
**Strategi 4:** Bedre tilpasning mellom utdanning og arbeidslivets behov for kompetanse  
**Strategi 5:** Knytte elever og studenter til regionen gjennom gode oppvekst- og rammevilkår

#### 4. Forskning og utvikling – utvikle fortrinn

**MÅL: Styrke FoU-basert kunnskapsutvikling, verdiskaping og innovasjon i Trøndelag.**

- Strategi 1:** Forsterke samhandlingen i regionen mellom næringsliv, utdannings- og forskningsinstitusjoner, offentlig virksomhet
- Strategi 2:** Bedre den regionale utnyttelsen av utdannings- og forsknings ressursene, spesielt innen teknologimiljøene
- Strategi 3:** Koble utdanning og trøndersk næringsliv gjennom praksisnær læring
- Strategi 4:** Styrke utviklingen av næringsklynger i Trøndelag
- Strategi 5:** Øke verdiskapningen gjennom entreprenørskap og markedskompetanse
- Strategi 6:** Videreutvikle Trondheim som drivkraft for regionens næringsliv og FoUmiljø
- Strategi 7:** Gi distriktsbasert næringsliv tilgang på nødvendig kompetanse for utvikling og vekst

#### 5. Bruk av naturressurser i et bærekraftig perspektiv

**MÅL 1: En økt, bærekraftig produksjon av mat og energi.**  
**MÅL 2: Trøndelag skal bli en nasjonal rollemodell for et konkurransedyktig, balansert og bærekraftig utbyggings- og bosettingsmønster**

- Strategi 1:** Sikre gode vilkår for utvikling og produksjon av mat
- Strategi 2:** Gi mulighet for økt produksjon av fornybar energi
- Strategi 3:** Nytt ressursene på en måte som gir muligheter for bosetting og verdiskaping i hele regionen
- Strategi 4:** Styrke bærekraftig arealplanlegging for Trondheimsregionen, byene og tettstedene i Trøndelag
- Strategi 5:** Gjennom kartlegging og planlegging gi et bedre grunnlag for en differensiert arealpolitikk og klare, lokale handlingsrom

#### 6. Kommunikasjoner – interne og eksterne forbindelser

**MÅL: Miljøvennlige, trygge og effektive kommunikasjoner**

- Strategi 1:** Overføre gods fra vei til bane og sjø
- Strategi 2:** Bedre reisemulighetene med båt, buss og bane i regionen gjennom økt frekvens og reisehastighet
- Strategi 3:** Tilrettelegge for økt bruk av miljøvennlige transportformer i tettbygde områder
- Strategi 4:** Koordinert og behovsrettet utbygging, drift og vedlikehold av infrastruktur og forsterket arbeid for å øke statlige rammer
- Strategi 5:** Etablere full bredbånds- og mobildekning i hele Trøndelag gjennom samarbeid mellom flere aktører

#### 7. Attraktivitet, livskvalitet og helse – i bygd og by

**MÅL: Trøndelag er attraktivt – for alle**

- Strategi 1:** Styrke småbyenes og distriktenes særegne steds kvaliteter
- Strategi 2:** Forsterke Trondheims attraktivitet til gagn for hele Trøndelag
- Strategi 3:** Tilrettelegge for deltakelse og kulturopplevelser for alle
- Strategi 4:** Redusere helseforskjeller i befolkningen gjennom et styrket folkehelsearbeid
- Strategi 5:** Synliggjøre mangfoldet og øke toleransen
- Strategi 6:** Tilrettelegge for kultur- og opplevelsesbaserte næringer
- Strategi 7:** Samordnet påvirkning av statlige rammer slik at skjevfordeling av overføringer rettes opp

## Vedlegg 4: Mål- og resultatstyring i RUP 2011

---

Det langsiktige hovedmålet for Regionalt utviklingsprogram 2009-2012 er **”Verdiskaping og livskvalitet i Nord-Trøndelag”**. Det er viktig å ha fokus på i hvilken grad virkemiddelbruken gjennom programmet bidrar til å nå dette målet. Fylkestinget har bedt fylkesrådet intensivere arbeidet med effekt- og resultatmåling av virkemiddelbruken gjennom RUP.

Fylkeskommunens virkemidler er i stor grad tilretteleggende. Effekt- og resultatmåling av denne type støtte er utfordrende, både fordi effektene gjerne kommer flere år etter prosjektavslutning, fordi tilretteleggende prosjekter kan være vanskelig å se målbare resultater av, og fordi effekter av innsats påvirkes av eksterne forhold (eksempelvis konjunkturutviklingen). Effekt- og resultatmålingen kan likevel forbedres. I 2009 gjennomførte fylkeskommunen en spørreundersøkelse blant mottakere av virkemidler fra RUP i 2006 og 2007 for å øke kunnskapen om effektene av virkemiddelbruken.

### Mål- og resultatstyring av virkemiddelbruken gjennom RUP 2011 er to-delt:

1. Oppfølging av Kommunal- og regionaldepartementets nasjonale opplegg for effekt- og resultatmåling
2. Videreføring av fylkeskommunens tidligere system for aktivitetsmåling, altså måling av virkemiddelbruken ift. programmets innsatsområder

#### 1. Effekt- og resultatmåling

Det er viktig å ha system for effekt- og resultatmåling for å trekke lærdom av virkemiddelbruken og sikre gode prioriteringer av virkemidlene. KR D har lagt fram et konkret nasjonalt opplegg, noe fylkeskommunen har innarbeidet fra 2010. Opplegget er koplet til sluttrapportering ifb. med utbetaling av tilskudd. Prosjektene skal rapportere på måloppnåelse, de viktigste resultater og forventede effekter. I tillegg skal det rapporteres på hvorvidt prosjektene har bidratt til:

- bedret lønnsomhet
- bedret konkurransevne
- opprettholde/videreutvikle eksisterende virksomhet, evt. nyetableringer
- økt innovasjon/innovasjonsevne
- økt kompetanse
- økt tilgjengelighet
- større attraktivitet som bosted eller lokaliseringvalg for bedrifter
- økt attraktivitet som reisemål
- styrking av regionale sentra
- stabilisering eller økning av befolkningen

Opplegget følges opp i 2011, og vil etter hvert som prosjekter avsluttes gi et bedre kunnskapsgrunnlag om effekter og resultater.

#### 2. Aktivitetsmåling

Fylkeskommunen har i flere år hatt et system med aktivitetsmåling. Dette videreføres også for 2011, som en del av rapporteringen av virkemiddelbruken. Systemet innebærer en måling av hvordan virkemidlene er brukt i forhold til programmets innsatsområder.

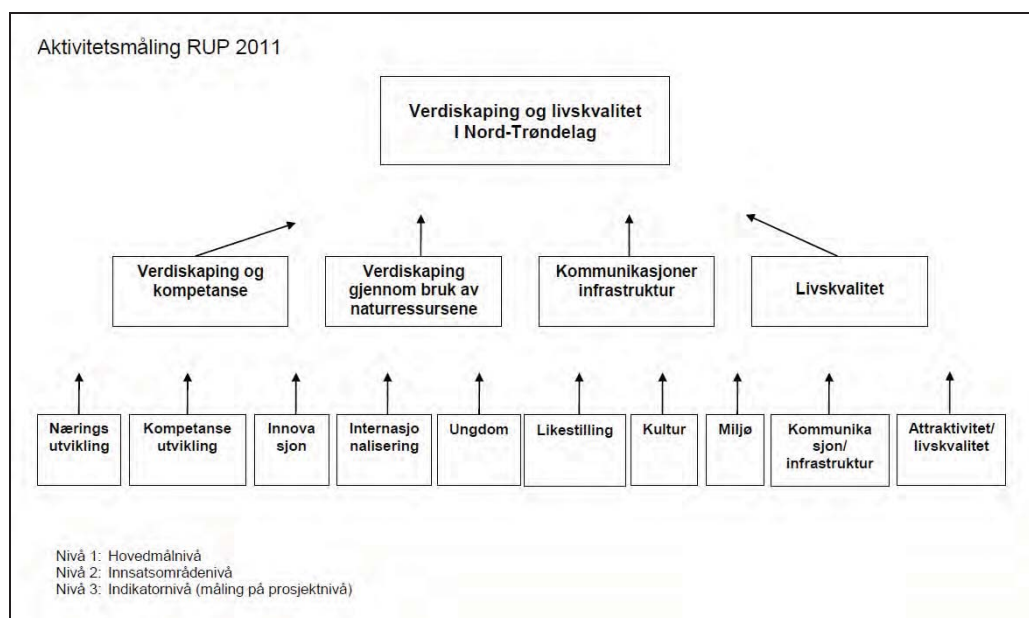
Ser vi modell for aktivitetsmåling nedenfor, og de fire innsatsområdene i RUP 2011;

- Verdiskaping og kompetanse
- Verdiskaping gjennom bruk av naturressursene
- Kommunikasjoner/infrastruktur
- Livskvalitet

så skal fylkeskommunen, ved å innrette utviklingsinnsatsen etter disse fire områdene, bidra til **verdiskaping og livskvalitet i Nord-Trøndelag**.

Under de fire innsatsområdene er det utledet et sett av indikatorer/perspektiv:

1. Næringsutvikling
2. Kompetanseutvikling
3. Innovasjon
4. Internasjonalisering
5. Ungdom
6. Likestilling
7. Kultur
8. Miljø
9. Kommunikasjoner/infrastruktur
10. Attraktivitet/livskvalitet



Det er satt følgende mål for virkemiddelbruken ift. fordeling på indikatorene:

| INDIKATOR                            | Mål for virkemiddelbruken i % |
|--------------------------------------|-------------------------------|
| <b>Næringsutvikling</b>              | <b>90 %</b>                   |
| <b>Kompetanseutvikling</b>           | <b>50 %</b>                   |
| <b>Innovasjon</b>                    | <b>40 %</b>                   |
| <b>Internasjonalisering</b>          | <b>20 %</b>                   |
| <b>Ungdom</b>                        | <b>20 %</b>                   |
| <b>Likestilling</b>                  | <b>20 %</b>                   |
| <b>Kultur</b>                        | <b>30 %</b>                   |
| <b>Miljø</b>                         | <b>20 %</b>                   |
| <b>Kommunikasjoner/infrastruktur</b> | <b>20 %</b>                   |
| <b>Attraktivitet/livskvalitet</b>    | <b>20 %</b>                   |

Systemet legger opp til at de fleste prosjekter kjennetegnes ved flere perspektiv, slik at summen både i prosent og faktisk vil overgå 100 prosent av de totale virkemidlene. Eksempelvis kan et reiselivsprosjekt både ha næringsutviklings-, internasjonaliserings- og attraktivitetsperspektiv.

Alle som forvalter virkemidler gjennom Regionalt utviklingsprogram skal rapportere til fylkeskommunen på disse 10 indikatorene for de prosjekter de innvilger.

## Vedlegg 5: Andre utviklingsmidler

---

Her følger oversikt over en del virkemidler som, i tillegg til den innsatsen som ligger i RUP, kan bidra til å forsterke arbeidet for regional utvikling i Nord-Trøndelag. De nevnte aktørene deltar alle i RUP-partnerskapet i Nord-Trøndelag.

### **Andre utviklingsmidler som disponeres av Innovasjon Norge**

I tillegg til de virkemidler Innovasjon Norge får overført fra fylkeskommunen, disponeres også følgende virkemidler:

#### Til landbruksformål:

- Tilskudd til utviklingsprosjekter innenfor tradisjonelt jord- og hagebruk
- Tilskudd til utviklingsprosjekter innenfor tilleggsnæringer
- Rentestøtte for lån

#### Nasjonale virkemidler som Innovasjon Norge disponerer (ikke fylkesramme)

- Lavrisikolån
- Verdiskapingsprogrammet for matproduksjon
- Verdiskapingsprogrammet for reindrift
- Utviklingsprogrammet for grønt reiseliv
- Landsdekkende utviklingstilskudd, lån og garantier
- Landsdekkende etablererstipendordning
- Ung Gründer
- Sentrale BU-midler
- Bioenergiprogrammet
- Forsknings- og utviklingskontrakter (OFU/IFU)
- Marint verdiskapingsprogram
- Trebasert innovasjonsprogram
- Miljøteknologiordningen
- Investeringsfondet for Nordvest-Russland
- Investeringsfondet for Øst-Europa
- Samarbeidsprogrammene for Romania og Bulgaria

Innovasjon Norge samarbeider med Norges Forskningsråd om SkatteFunn-ordningen, og med Norges Forskningsråd og SIVA om Arena-programmet og Norwegian Centres of Expertise.

### **Utviklingsmidler som disponeres av Fylkesmannen i Nord-Trøndelag, landbruksavdelingen**

Fylkesmannen og kommunene forvalter en rekke ordninger retta mot miljø, jord- og skogbruk, samt nærings- og bygdeutvikling. Produksjonstilskudd og avløserordningen er de største, og har stor betydning for tradisjonelt jordbruk i fylket. De siste åra har virkemidler rettet mot miljø og næringsutvikling blitt regionalisert, og regionalt og lokalt nivå har fått en sentral rolle i å utforme og prioritere bruken av virkemidlene. "Regionalt miljøprogram for jordbruket i Nord-Trøndelag" og "Strategi for landbruksrelatert næringsutvikling i Nord-Trøndelag 2009-2012" gir viktige føringer, og partnerskapet har deltatt både i utforming og årlige justeringer av disse dokumentene. Miljø- og skogretta virkemidler forvaltes av kommunene og er forankret i kommunale strategier. Disse virkemidlene skal dessuten koordineres med føringene som gis gjennom Regionalt miljøprogram.

Gjennom Skognæringa i Trøndelag er det pekt på viktige områder for forvaltning av virkemidler innenfor Nærings- og miljøtiltak i skogbruket. I RUP-sammenheng nevnes:

- *Fylkesvise BU-midler*; Nord-Trøndelag vil få tildelt ca. 33 mill. kroner i BU-midler og en låneramme på omkring 95 mill. kroner for rentestøtte i 2011. FMLA forvalter ca. 5 mill. kroner av BU-midlene til utredning og tilrettelegging. Innovasjon Norge forvalter bedriftsretta virkemidler.
- *Regionalt miljøprogram*; 26,4 mill. kroner i 2011 (utbetales i 2012). Programmet omfatter tiltak retta mot å ta vare på kulturlandskapsverdier og tiltak for redusert forurensning.
- *Spesielle Miljøtiltak I Landbruket*; ca. 8,8 mill. kroner for 2011. Midlene tildeles kommunene, som prioriterer bruken av midler ut fra egne tiltaksstrategier.
- *Nærings- og miljøtiltak i skogbruket og tilskudd til skogbruksplanlegging med miljøregistreringer*; 13,9 mill. kroner for 2011. Midlene tildeles kommunene, som prioriterer bruken av midler ut fra egne tiltaksstrategier.

### **Utviklingsmidler som disponeres av SIVA**

SIVA er en nasjonal virkemiddelaktør som bidrar til sterke verdiskapingsmiljø i distriktene gjennom å etablere og utvikle nasjonal infrastruktur for nyskaping og innovasjon. Gjennom investeringer i eiendoms- og innovasjonsselskaper utvikler og vedlikeholder SIVA en nasjonal infrastruktur for verdiskaping. SIVA er også programoperatør for flere nasjonale programsatsinger som FoU-inkubator, Industri-inkubator og Næringshager i tillegg til å være en pådriver for etablering og utvikling av innovasjonsnettverk. Sammen med Innovasjon Norge og Norges Forskningsråd deltar SIVA også i programaktiviteter som NCE (Norwegian Centre of Expertise) og Arena.

SIVA er involvert i flere satsingar i Nord-Trøndelag saman med fylkeskommunen og Innovasjon Norge. SIVA er inne på eiersiden i følgende innovasjonsselskaper: Namdalshagen AS, Kunnskapsparken Nord-Trøndelag AS, Proneo AS og Leksvik Industriell Vekst. I tillegg til engasjement på eiersiden i disse selskapene, bidrar SIVA også med betydelig støtte til drift av innovasjonsmiljøene i fylket gjennom årlige tilskudd til inkubatorer og næringshager. SIVA Eiendom arbeider direkte mot vindklynge-satsinga i Verdal. SIVA har investert i næringsseidommer i Namsos, Rørvik og Verdal. SIVA har også en ledende rolle i driftingen av det såkalte Trøndernett, et nettverk bestående av alle innovasjonsmiljøene i Trøndelag.

### **Utviklingsmidler som disponeres av NAV**

Arbeids- og velferdsetaten ble etablert 1. juli 2006. Statsetaten og hele eller deler av sosialtjenesten i kommunene, utgjør til sammen Arbeids- og velferdsetaten (NAV). Dette er en av de største forvaltningsreformene i nyere tid. Alle kommuner har NAV kontor og hvert fylke har et overordnet fylkeskontor.

I sin markedsstrategi på utvikling/etableringsområdet, har NAV satt som mål at de skal ha god nettverkskompetanse. Denne kompetansen skal brukes i samhandling med næringsliv og i veiledningsarbeidet overfor brukerne. Det vil si at de skal gi god informasjon om mulige aktører og bidragsyttere i en etablering/utviklingssak. NAV Nord-Trøndelag bidrar sammen med andre til at det arrangeres etablereropplæring i Nord-Trøndelag.

NAV kan også bidra ved nyrekruttering av arbeidskraft og eventuelt oppkvalifisering av arbeidskraft som mangler kompetanse for å kunne få en jobb i en bedrift. Gjennom sin oppfølging av arbeidsledige, kan NAV støtte handlingsplaner der målet er bedriftsetablering. De det gjelder får beholde ytelser som dagpenger eller arbeidsavklaringspenger i utviklings- og oppstartfasen av bedriften.

## Vedlegg 6: Retningslinjer for bruk av regionale/kommunale fond i 2011

---

### 1. Formål

Formålet med tildeling av regionale/kommunale fond er å skape økt politisk engasjement for et aktivt næringsutviklingsarbeid i kommunene, tilføre midler til mindre og lokale prosjekt, og at det kommunale tiltaksapparatet skal kunne spille en aktiv rolle.

### 2. Vilkår for forvaltningen av regionale/kommunale fond

Følgende vilkår gjelder for forvaltningen av regionale/kommunale fond:

- Fondene skal anvendes i tråd med satsingsområdene i RUP
- Det forutsettes at kommunenes eget tiltaksapparat/næringsansvarlige tar aktivt del i forvaltningen av fondene
- Midler fra fondet kan ikke brukes til ordinære kommunale oppgaver

### 3. Rolle-/arbeidsfordeling mellom fylkesnivå og regionalt/lokalt nivå

For å ha en avklart rolle-/arbeidsfordeling mellom fylkesnivå og regionalt/ kommunalt nivå, gjelder følgende *veiledende* arbeidsdeling:

- Bedriftssaker:
  - Kommunene behandler alle saker som krever lokal innsikt og som har et lokalt marked
  - Innovasjon Norge behandler alle saker for potensielle vekstetablerere og for bedrifter med nasjonalt og internasjonalt marked
- Utviklingsprosjekter under kr. 150.000  
Utviklingsprosjekter med kostnadsrammer under kr. 150 000 bør behandles på regionalt/lokalt nivå.
- BU-saker skal behandles på fylkesnivå uavhengig av beløpsgrenser. De regionale/lokale fondene kan likevel benyttes i "gråsonesaker".

### 4. Organisering

Når det gjelder organisering av regionale/kommunale fond, anbefales følgende hovedmodell:

- Prosjekteier bør være kommunene i samarbeid, og med politisk valgt styringsgruppe
- Et sekretariat foretar ordinære sekretariatsoppgaver
- Det skal utarbeides vedtekter for bruken av midlene

Sekretariatene har ansvaret for rapporteringen (beskrevet nærmere i tildelingsbrevet til kommunene) for bruken av hele fondet. Det åpnes for at en andel på inntil 5% av fondet kan brukes til administrasjon.

## Vedlegg 7: Sentrale planer, stortingsmeldinger m.v.

---

- Stortingsmelding nr. 25 (2008-2009) Lokal vekstkraft og framtidstru. Om distrikts- og regionalpolitikken
- Stortingsmelding nr. 12 (2006-2007) Regionale fortrinn – regional framtid
- Regional planstrategi for Trøndelag 2009-2012
- Felles Fylkesplan for Sør-Trøndelag, Nord-Trøndelag og Trondheim kommune 2009-2012
- Samhandlingsprogram 2011 (Felles Fylkesplan)
- Fylkesrådets politiske plattform 2007-2011
  
- Landsdelsutvalgets program 2008-2011
- Fylkesdelplan for Indre-Namdal 2009-2012
  
- Stortingsmelding nr 19 (1999-2000) Om norsk landbruks- og matproduksjon
- Landbruksmelding for Trøndelag 2009
- Strategi for landbruksrelatert næringsutvikling (2009-2012)
- Handlingsplan for bioteknologi
- Strategi for likestilling i landbrukssektoren (LMD 2007)
- Handlingsplan for økologisk landbruk i Trøndelag (FMLA)
  
- Melding om Kystskogbruket, 2008
- Hovedrapport Skognæringa i Trøndelag, 2005
- Regionalt miljøprogram for jordbruket i Nord- Trøndelag (2009-2012)
- Klima- og miljøplan for Nord-Trøndelag
- Handlingsplan for trøndersk bær og grøntproduksjon (2005)
- Handlingsplan for kjøttproduksjon i Trøndelag (2004)
- Kornstrategi for Trøndelag (2004)
- Handlingsplan bioenergi
  
- Marin strategiplan for Trøndelag
- Internasjonal strategi for Trøndelag
- Nasjonal transportplan 2010-2019
- Fylkesvegplan 2010-2013
- Handlingsprogram 2010-2013 (2019) for nye fylkesveger
  
- Reiselivsstrategi for Trøndelag 2008-2020
- Plan for profesjonell kunst 2007-2011
- Strategiplan for kulturnæringar i Trøndelag 2009-2016
- Handlingsplan for kulturminnepolitikken
- Handlingsplan for idrett, fysisk aktivitet og friluftsliv 2006-2009
- Teaterstrategisk plattform
- Museumsstrategisk plattform
  
- Strategi for folkehelsearbeidet i Nord-Trøndelag 2011-2014
- Strategi for ungdom og næringsutvikling
- Interreg. Norge – Sverige-programmet

**Vedlegg 8: Statistikk****Virkemiddelbruk 2010**

| Kommune                 | Reg.utv.fo<br>nd tilskudd | NTFK   | Innovasjon Norge         | FMLA              | SUM<br>kommuner    |
|-------------------------|---------------------------|--|--------------------------|-------------------|--------------------|
|                         |                           | 551.60/61 tilskudd og<br>andre statstilskudd** | INKL. BU<br>lån/tilskudd | skog/miljø<br>BU* |                    |
| <b>INVEST:</b>          |                           |  |                          |                   |                    |
| Inderøy                 |                           | 1 468 000                                      | 14 294 125               | 644 266           | <b>16 406 391</b>  |
| Verran                  |                           | 1 468 000                                      | 3 126 000                | 746 486           | <b>5 340 486</b>   |
| Steinkjer               | 3 675 000                 | 1 497 000                                      | 25 493 826               | 2 931 035         | <b>33 596 861</b>  |
| <b>Værnesregionen:</b>  |                           |  |                          |                   |                    |
| Stjørdal                | 550 000                   | 730 000  | 9 442 000                | 1 877 119         | <b>12 599 119</b>  |
| Meråker                 | 3 625 000                 | 2 630 000                                      | 5 507 750                | 1 412 801         | <b>13 175 551</b>  |
| Frosta                  |                           | 623 000  | 18 212 250               | 210 231           | <b>19 045 481</b>  |
| <b>Levanger/Verdal:</b> |                           |  |                          |                   |                    |
| Verdal                  | 2 310 000                 | 2 890 000                                      | 46 998 445               | 1 194 916         | <b>53 393 361</b>  |
| Levanger                | 1 300 000                 | 665 000  | 43 418 750               | 1 704 165         | <b>47 087 915</b>  |
| <b>Fosen:</b>           |                           |  |                          |                   |                    |
| Mosvik                  |                           | 728 000  | 4 198 000                | 1 149 255         | <b>6 075 255</b>   |
| Leksvik                 | 400 000                   | 6 728 000                                      | 9 934 000                | 552 927           | <b>17 614 927</b>  |
| <b>Ytre Namdal:</b>     |                           |  |                          |                   |                    |
| Leka                    | 133 333                   | 758 000  | 11 557 000               | 1 517 965         | <b>13 966 298</b>  |
| Vikna                   | 894 584                   | 758 000  | 2 443 917                | 147 987           | <b>4 244 488</b>   |
| Nærøy                   | 1 883 333                 | 5 258 000                                      | 34 065 650               | 966 224           | <b>42 173 207</b>  |
| <b>Midtre Namdal:</b>   |                           |  |                          |                   |                    |
| Flatanger               |                           | 683 000  | 10 405 485               | 460 940           | <b>11 549 425</b>  |
| Overhalla               |                           | 758 000  | 13 177 000               | 1 565 668         | <b>15 500 668</b>  |
| Fosnes                  |                           | 758 000  | 4 148 000                | 337 859           | <b>5 243 859</b>   |
| Namsos                  | 2 327 750                 | 1 698 000                                      | 6 525 500                | 554 406           | <b>11 105 656</b>  |
| Namdalseid              |                           | 758 000  | 7 486 000                | 770 369           | <b>9 014 369</b>   |
| <b>Indre Namdal:</b>    |                           |  |                          |                   |                    |
| Røyrvik                 | 108 333                   | 1 258 000                                      | 3 024 000                | 385 669           | <b>4 776 002</b>   |
| Namsskogan              | 108 333                   | 1 458 000                                      | 7 491 000                | 286 843           | <b>9 344 176</b>   |
| Grong                   | 208 335                   | 1 258 000                                      | 3 057 000                | 1 169 914         | <b>5 693 249</b>   |
| Lierne                  | 108 333                   | 1 708 000                                      | 4 988 000                | 1 928 955         | <b>8 733 288</b>   |
| Snåsa                   | 108 333                   | 2 008 000                                      | 12 553 955               | 2 231 161         | <b>16 901 449</b>  |
| Høylandet               | 108 333                   | 1 904 000                                      | 8 065 500                | 951 095           | <b>11 028 928</b>  |
| Kystutviklingsmidler    |                           | 6 000 000                                      |                          |                   | <b>6 000 000</b>   |
| Lån/aksjer              |                           | 2 300 000                                      |                          |                   | <b>2 300 000</b>   |
| Buffer                  |                           | 795 000  |                          |                   | <b>795 000</b>     |
| Nord-Trøndelag/felles   | 10 563 000                | 4 651 200                                      | 8 331 250                | 5 399 332         | <b>28 944 782</b>  |
| Flere fylker            |                           |  | 890 000                  |                   | <b>890 000</b>     |
| Interreg                |                           | 5 490 000                                      |                          |                   | <b>5 490 000</b>   |
| Landsdelsutvalget       |                           | 3 000 000                                      |                          |                   | <b>3 000 000</b>   |
| RDA Leksvik             |                           | 800 000  |                          |                   | <b>800 000</b>     |
| RDA rentemidler         |                           | 350 000  |                          |                   | <b>350 000</b>     |
| RDA bredbånd            |                           | 8 824 000                                      |                          |                   | <b>8 824 000</b>   |
| <b>SUM</b>              | <b>28 412 000</b>         | <b>72 660 200</b>                              | <b>318 834 403</b>       | <b>31 097 588</b> | <b>451 004 191</b> |

Oppstillingen er basert på en viss grad av skjønn når det gjelder plassering av enkeltprosjekter. Følgende prinsipper ligger til grunn for oppstillingen:

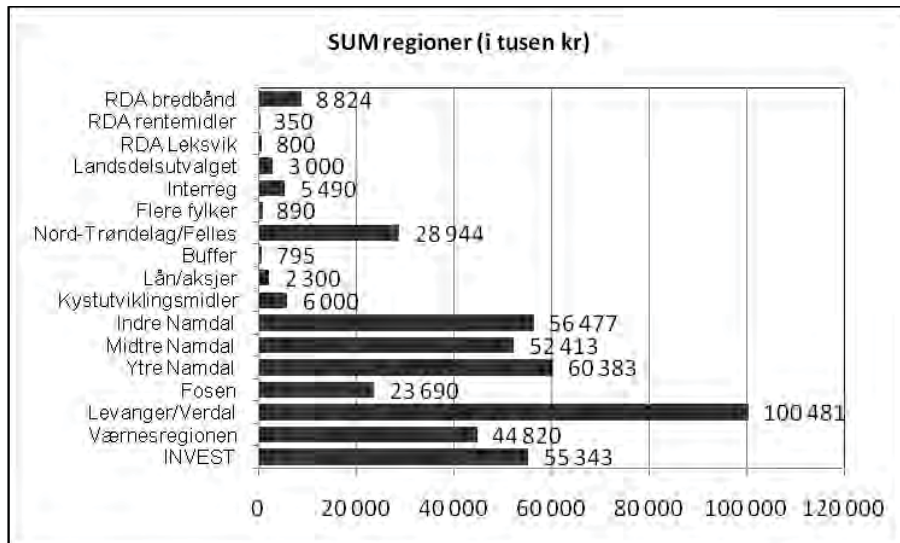
- Regionale prosjekt innenfor regioner er fordelt likt på de aktuelle kommunene i regionen
- Prosjekter ut over enkeltregioner ligger i kategorien *Nord-Trøndelag/felles*
- Midler som fylkeskommunen har fordelt til Innovasjon Norge er rapportert av Innovasjon Norge

\*BU-midlene går til regionale prosjekter – både innen fylket, og på tvers av Trøndelagsfylkene. Det vil derfor være feil å si at midlene går til en kommune.

\*\*Inkluderer bevilgningene til kommunale/regionale fond.

## Virkemiddelbruk 2010, regioner

| Kommune               | NTFK                  |   | Innovasjon Norge      |  | FMLA              | SUM kommuner       |
|-----------------------|-----------------------|---|-----------------------|--|-------------------|--------------------|
|                       | Reg.utv.fond tilskudd | 551.60/61 tilskudd og andre statstilskudd** | INKL. BU lån/tilskudd |  | skog/miljø BU*    |                    |
| INVEST                | 3 675 000             | 4 433 000                                   | 42 913 951            |  | 4 321 787         | 55 343 738         |
| Værnesregionen        | 4 175 000             | 3 983 000                                   | 33 162 000            |  | 3 500 151         | 44 820 151         |
| Levanger/Verdal       | 3 610 000             | 3 555 000                                   | 90 417 195            |  | 2 899 081         | 100 481 276        |
| Fosen                 | 400 000               | 7 456 000                                   | 14 132 000            |  | 1 702 182         | 23 690 182         |
| Ytre Namdal           | 2 911 250             | 6 774 000                                   | 48 066 567            |  | 2 632 176         | 60 383 993         |
| Midtre Namdal         | 2 327 750             | 4 655 000                                   | 41 741 985            |  | 3 689 242         | 52 413 977         |
| Indre Namdal          | 750 000               | 9 594 000                                   | 39 179 455            |  | 6 953 637         | 56 477 092         |
| Kystutviklingsmidler  |                       | 6 000 000                                   |                       |  |                   | 6 000 000          |
| Lån/aksjer            |                       | 2 300 000                                   |                       |  |                   | 2 300 000          |
| Buffer                |                       | 795 000                                     |                       |  |                   | 795 000            |
| Nord-Trøndelag/Felles | 10 563 000            | 4 651 200                                   | 8 331 250             |  | 5 399 332         | 28 944 782         |
| Flere fylker          |                       |   | 890 000               |  |                   | 890 000            |
| Interreg              |                       | 5 490 000                                   |                       |  |                   | 5 490 000          |
| Landsdelsutvalget     |                       | 3 000 000                                   |                       |  |                   | 3 000 000          |
| RDA Leksvik           |                       | 800 000                                     |                       |  |                   | 800 000            |
| RDA rentemidler       |                       | 350 000                                     |                       |  |                   | 350 000            |
| RDA bredbånd          |                       | 8 824 000                                   |                       |  |                   | 8 824 000          |
| <b>SUM</b>            | <b>28 412 000</b>     | <b>72 660 200</b>                           | <b>318 834 403</b>    |  | <b>31 097 588</b> | <b>451 004 191</b> |

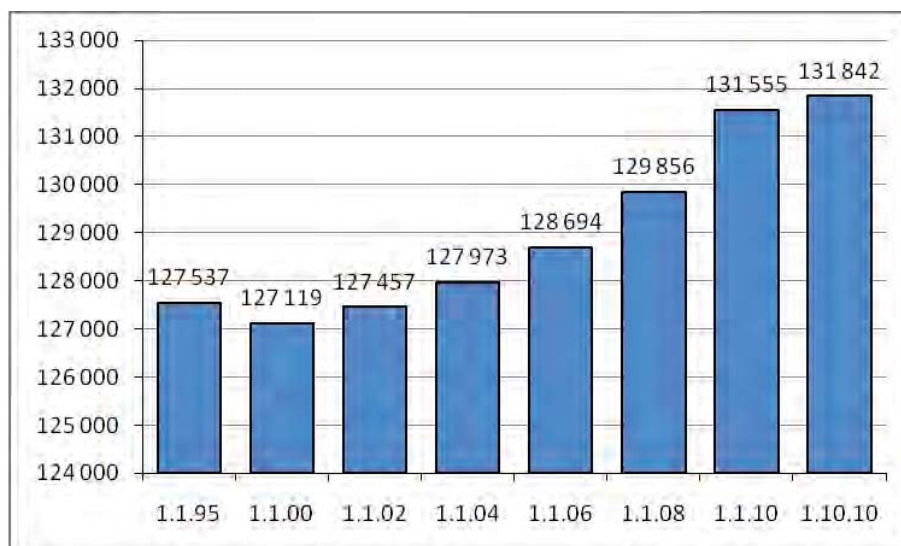


## Folketallet i kommunene 1.1.1995 - 1.10.2011

|                        | 1.1.95           | 1.1.00           | 1.1.02           | 1.1.04           | 1.1.06           | 1.1.08           | 1.1.10           | 1.10.10          |
|------------------------|------------------|------------------|------------------|------------------|------------------|------------------|------------------|------------------|
| Inderøy                | 5 792            | 5 810            | 5 854            | 5 819            | 5 938            | 5 836            | 5 879            | 5 890            |
| Verran                 | 2 951            | 2 737            | 2 663            | 2 684            | 2 644            | 2 948            | 2 914            | 2 635            |
| Steinkjer              | 20 670           | 20 483           | 20 483           | 20 451           | 20 477           | 20 672           | 21 080           | 21 119           |
| <b>INVEST</b>          | <b>29 413</b>    | <b>29 030</b>    | <b>29 000</b>    | <b>28 954</b>    | <b>29 059</b>    | <b>29 456</b>    | <b>29 873</b>    | <b>29 644</b>    |
| Meråker                | 2 735            | 2 636            | 2 559            | 2 539            | 2 531            | 2 506            | 21 375           | 21 501           |
| Stjørdal               | 17 546           | 18 224           | 18 724           | 19 199           | 19 892           | 20 616           | 2 471            | 2 498            |
| Frosta                 | 2 456            | 2 436            | 2 445            | 2 454            | 2 467            | 2 466            | 2 495            | 2 538            |
| <b>Værnesregionen</b>  | <b>22 737</b>    | <b>23 296</b>    | <b>23 728</b>    | <b>24 192</b>    | <b>24 890</b>    | <b>25 588</b>    | <b>26 341</b>    | <b>26 537</b>    |
| Levanger               | 17 186           | 17 466           | 17 572           | 17 875           | 18 080           | 18 355           | 18 580           | 18 691           |
| Verdal                 | 13 722           | 13 665           | 13 665           | 13 827           | 13 900           | 14 094           | 14 222           | 14 318           |
| <b>Levanger/Verdal</b> | <b>30 908</b>    | <b>31 131</b>    | <b>31 237</b>    | <b>31 702</b>    | <b>31 980</b>    | <b>32 449</b>    | <b>32 802</b>    | <b>33 009</b>    |
| Leksvik                | 3 487            | 3 513            | 3 532            | 3 511            | 3 496            | 3 484            | 3 528            | 3 522            |
| Mosvik                 | 920              | 928              | 922              | 887              | 893              | 864              | 810              | 820              |
| <b>Fosen</b>           | <b>4 407</b>     | <b>4 441</b>     | <b>4 454</b>     | <b>4 398</b>     | <b>4 389</b>     | <b>4 348</b>     | <b>4 338</b>     | <b>4 342</b>     |
| Flatanger              | 1 368            | 1 241            | 1 254            | 1 221            | 1 174            | 1 138            | 1 104            | 1 110            |
| Namdalseid             | 1 949            | 1 834            | 1 814            | 1 779            | 1 749            | 1 717            | 1 697            | 1 693            |
| Namsos                 | 12 303           | 12 291           | 12 352           | 12 426           | 12 574           | 12 607           | 12 795           | 12 902           |
| Fosnes                 | 849              | 793              | 766              | 748              | 714              | 687              | 670              | 658              |
| Overhalla              | 3 756            | 3 661            | 3 600            | 3 540            | 3 493            | 3 507            | 3 577            | 3 602            |
| <b>Midtre Namdal</b>   | <b>20 225</b>    | <b>19 820</b>    | <b>19 786</b>    | <b>19 714</b>    | <b>19 704</b>    | <b>19 656</b>    | <b>19 843</b>    | <b>19 965</b>    |
| Gronn                  | 2 532            | 2 570            | 2 588            | 2 530            | 2 416            | 2 377            | 2 361            | 2 349            |
| Lierne                 | 1 638            | 1 565            | 1 558            | 1 535            | 1 503            | 1 480            | 1 435            | 1 408            |
| Røyrvik                | 737              | 602              | 563              | 539              | 544              | 499              | 495              | 495              |
| Namsskogan             | 1 074            | 988              | 969              | 958              | 919              | 916              | 928              | 927              |
| Høylandet              | 1 367            | 1 339            | 1 308            | 1 258            | 1 279            | 1 273            | 1 270            | 1 281            |
| Snåsa                  | 2 464            | 2 396            | 2 335            | 2 296            | 2 251            | 2 176            | 2 164            | 2 175            |
| <b>Indre Namdal</b>    | <b>9 812</b>     | <b>9 460</b>     | <b>9 321</b>     | <b>9 116</b>     | <b>8 912</b>     | <b>8 721</b>     | <b>8 653</b>     | <b>8 635</b>     |
| Vikna                  | 3 768            | 3 867            | 3 950            | 4 021            | 4 011            | 4 034            | 4 122            | 4 121            |
| Nærøy                  | 5 467            | 5 357            | 5 297            | 5 240            | 5 154            | 5 015            | 4 990            | 4 995            |
| Leka                   | 800              | 717              | 684              | 636              | 595              | 589              | 593              | 594              |
| <b>Ytre Namdal</b>     | <b>10 035</b>    | <b>9 941</b>     | <b>9 931</b>     | <b>9 897</b>     | <b>9 760</b>     | <b>9 638</b>     | <b>9 705</b>     | <b>9 710</b>     |
| <b>FYLKET</b>          | <b>127 537</b>   | <b>127 119</b>   | <b>127 457</b>   | <b>127 973</b>   | <b>128 694</b>   | <b>129 856</b>   | <b>131 555</b>   | <b>131 842</b>   |
| <b>LANDET</b>          | <b>4 348 410</b> | <b>4 473 603</b> | <b>4 523 861</b> | <b>4 577 457</b> | <b>4 640 219</b> | <b>4 737 171</b> | <b>4 858 199</b> | <b>4 908 147</b> |

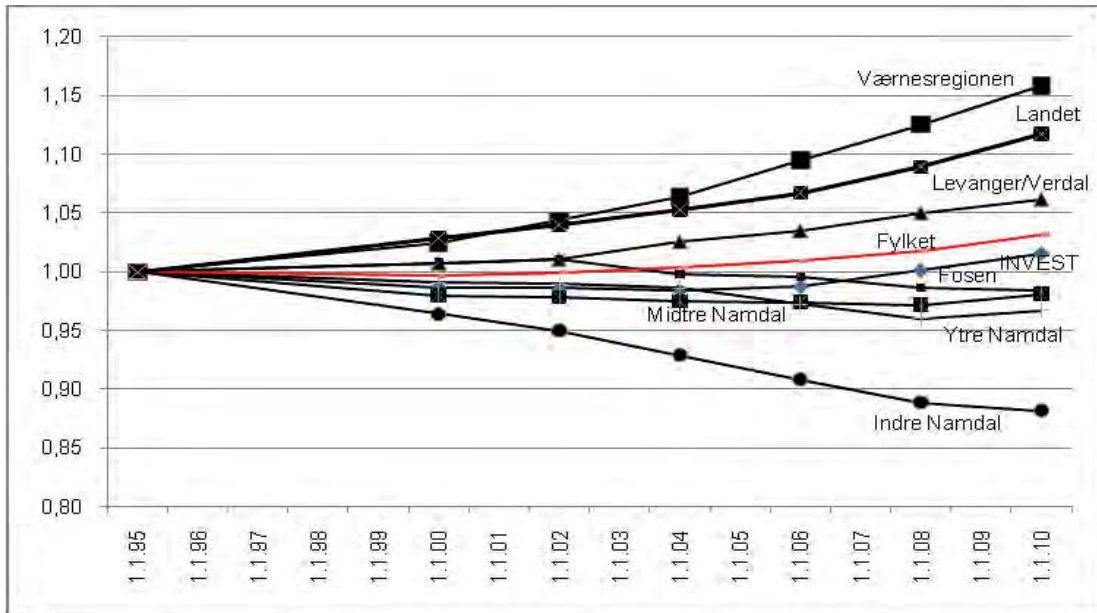
Kilde: SSB

## Utviklingen i folketallet i Nord-Trøndelag 1.1.1995 – 1.10.2010



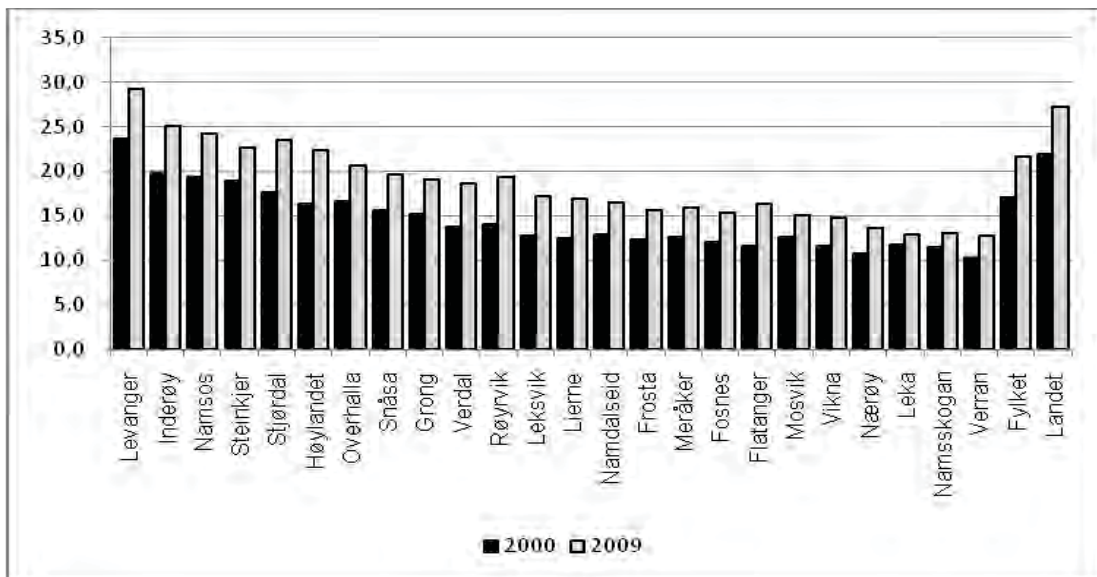
Kilde: SSB

Befolkningsutviklingen i fylkets regioner, fylket og landet 1995 – 1.10.2010



Kilde: SSB

Andel universitets- og høyskoleutdannet 2000 - 2009  
(I % av personer 16 år og over)



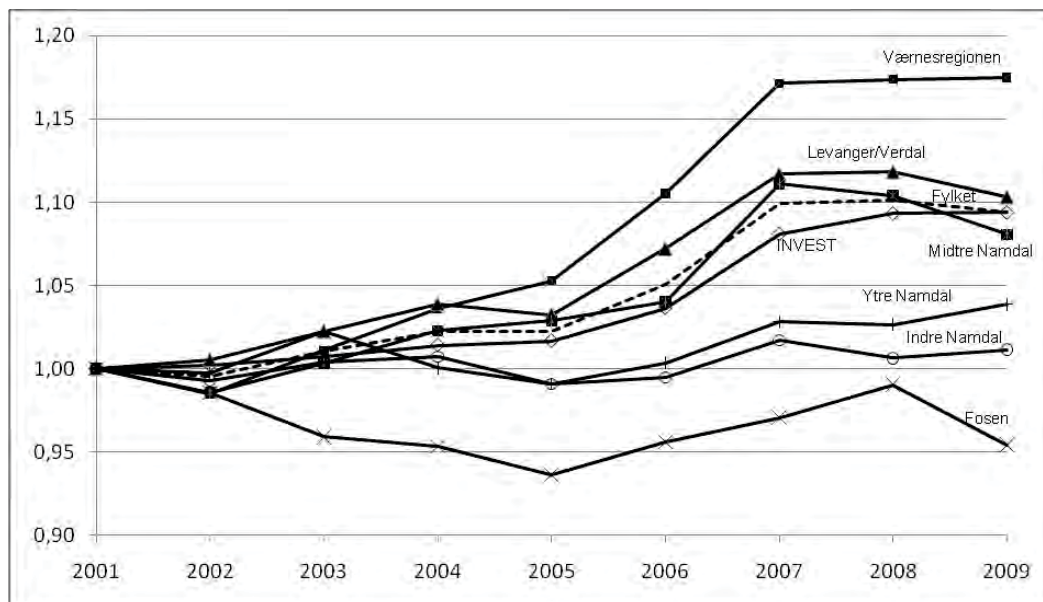
Kilde: SSB

## Sysselsetningsutvikling i kommunene fra 2001 - 2009

|                       | 2001         | 2002         | 2003         | 2004         | 2005         | 2006         | 2007         | 2008         | 2009         | Endring     | I prosent    |
|-----------------------|--------------|--------------|--------------|--------------|--------------|--------------|--------------|--------------|--------------|-------------|--------------|
| Mosvik                | 325          | 340          | 327          | 311          | 300          | 306          | 300          | 281          | 259          | -66         | -20,3 %      |
| Fosnes                | 248          | 234          | 254          | 264          | 247          | 231          | 225          | 231          | 207          | -41         | -16,5 %      |
| Meråker               | 1112         | 1064         | 1057         | 1038         | 1021         | 967          | 1015         | 1009         | 939          | -173        | -15,6 %      |
| Namdalseid            | 737          | 750          | 709          | 702          | 651          | 666          | 630          | 644          | 653          | -84         | -11,4 %      |
| Nærøy                 | 2056         | 2001         | 2024         | 1942         | 1891         | 1901         | 1993         | 1881         | 1876         | -180        | -8,8 %       |
| Røyrvik               | 232          | 206          | 213          | 219          | 232          | 226          | 212          | 225          | 218          | -14         | -6,0 %       |
| Grong                 | 1215         | 1235         | 1196         | 1181         | 1154         | 1150         | 1185         | 1117         | 1150         | -65         | -5,3 %       |
| Frosta                | 919          | 912          | 920          | 885          | 872          | 891          | 908          | 874          | 878          | -41         | -4,5 %       |
| Flatanger             | 469          | 430          | 436          | 434          | 416          | 437          | 466          | 458          | 454          | -15         | -3,2 %       |
| Leksvik               | 1564         | 1521         | 1484         | 1489         | 1468         | 1499         | 1533         | 1589         | 1543         | -21         | -1,3 %       |
| Snåsa                 | 901          | 897          | 950          | 973          | 956          | 936          | 962          | 945          | 923          | 22          | 2,4 %        |
| Leka                  | 257          | 246          | 250          | 248          | 252          | 253          | 245          | 259          | 268          | 11          | 4,3 %        |
| Lierne                | 641          | 642          | 668          | 685          | 665          | 663          | 681          | 673          | 670          | 29          | 4,5 %        |
| Namsskogan            | 415          | 413          | 419          | 401          | 398          | 415          | 400          | 421          | 437          | 22          | 5,3 %        |
| Overhalla             | 1351         | 1308         | 1284         | 1356         | 1362         | 1286         | 1507         | 1461         | 1437         | 86          | 6,4 %        |
| Steinkjer             | 9532         | 9561         | 9558         | 9685         | 9713         | 9844         | 10076        | 10191        | 10255        | 723         | 7,6 %        |
| Verdal                | 5701         | 5485         | 5589         | 5695         | 5776         | 6088         | 6382         | 6363         | 6212         | 511         | 9,0 %        |
| Inderøy               | 1810         | 1757         | 1827         | 1820         | 1842         | 1886         | 1925         | 1985         | 1976         | 166         | 9,2 %        |
| Høylandet             | 512          | 492          | 483          | 482          | 471          | 502          | 539          | 556          | 559          | 47          | 9,2 %        |
| Levanger              | 8159         | 8441         | 8576         | 8697         | 8528         | 8766         | 9092         | 9130         | 9073         | 914         | 11,2 %       |
| Namsos                | 6134         | 6086         | 6281         | 6382         | 6515         | 6674         | 7098         | 7068         | 6904         | 770         | 12,6 %       |
| Vikna                 | 2038         | 2091         | 2175         | 2162         | 2167         | 2212         | 2234         | 2326         | 2374         | 336         | 16,5 %       |
| Stjørdal              | 8191         | 8081         | 8349         | 8660         | 8859         | 9428         | 10038        | 10103        | 10180        | 1989        | 24,3 %       |
| Verran                | 886          | 935          | 932          | 894          | 877          | 942          | 1213         | 1188         | 1141         | 255         | 28,8 %       |
| <b>Nord-Trøndelag</b> | <b>55405</b> | <b>55128</b> | <b>55961</b> | <b>56605</b> | <b>56633</b> | <b>58169</b> | <b>60859</b> | <b>60978</b> | <b>60586</b> | <b>5181</b> | <b>9,4 %</b> |

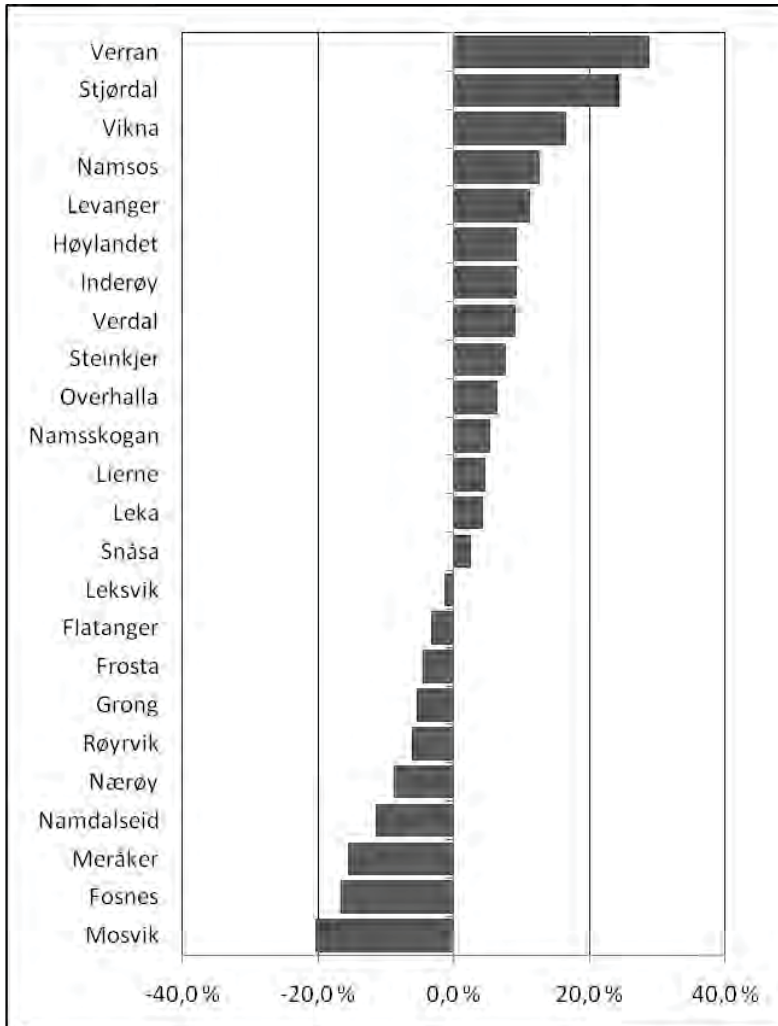
Kilde: PANDA/Sintef

## Sysselsetningsutvikling, regionvis og fylket 2001 - 2009



Kilde: PANDA/Sintef

Prosentvis endring i antall sysselsatte 2001 - 2009





Regionalt utviklingsprogram samordner store deler av den regionalpolitiske innsatsen i Nord-Trøndelag.

Programmet utgis årlig, og gir både strategiske føringer og årlig oversikt over virkemiddelbruken.

Regionalt utviklingsprogram utvikles i et bredt partnerskap før det vedtas av fylkestinget i desember hvert år.



Foto: Steinar Johansen

Nord-Trøndelag fylkeskommune  
Fylkets Hus  
Postboks 2560  
7735 Steinkjer

Telefon: 74 11 10 00  
Telefaks: 74 11 10 51  
E-post: [Postmottak@ntfk.no](mailto:Postmottak@ntfk.no)  
Internett: [www.ntfk.no](http://www.ntfk.no)

